

# PARADOKSĀLĀS ATŠĶIRĪBAS PIRMAJOS PĒCKARA GADOS LATVIJAS UN LIETUVAS RŪPNIECĪBĀ VEIKTO KAPITĀLIEGULDĪJUMU UN MIGRĀCIJAS ASPEKTĀ

Juris Prikulis  
jurpri@latnet.lv

**Atslēgas vārdi:** atšķirības, kapitālieguldījumi, pirmspadomju laika investīciju mobilizācija, migrācija, demogrāfiskā situācija

*Gan pirmajos pēckara, gan arī nākamajos gados kapitālieguldījumi rūpniecībā okupētājās Baltijas valstīs, rēķinot uz vienu iedzīvotāju, bija mazāki nekā vidēji PSRS. 1940. gadā Lietuvā rūpniecības produkcijas ražošanas apjoms tālu atpalika no saražotā rūpniecības produkcijas apjoma Latvijā un Igaunijā. Kad PSRS vadība pirmajā pēckara piecgadē (1946–1950) ieplānoja Latvijai un Lietuvai vienādus rūpniecības pieauguma tempus — pārņiegt 1940. gada līmeni par 80 procentiem, tas nozīmēja, ka materiālo labumu izteiksmē saražotās rūpniecības produkcijas palielinājumam Latvijā bija jābūt krietni lielākam nekā Lietuvā. Tieši pirmajos pēckara gados atšķirība starp Latvijā un Lietuvā saražoto rūpniecības produkcijas apjomu bija vēsturiski vislielākā visā šāda veida datu uzskaites laikā. Turklāt Latvijā, atšķirībā no Lietuvas, rūpniecības produkcijas pieauguma plāns tika pārniegts vairāk nekā divas reizes. Nedaudz vēlāk, ap 46.–50. gadu raksturīgais straujais atšķirību pieaugums rūpnieciskās produkcijas ražošanā Latvijā un Lietuvā pakāpeniski noplaka un jau piecdesmito gadu sākumā atšķirība sāka pakāpeniski samazināties. Sākotnējo Lietuvas atpalcību rūpniecības produkcijas ražošanā tikai daļēji noteica tas, ka investīcijas Lietuvas rūpniecībā pirmajā padomju pēckara piecgadē bija mazākas nekā Latvijā. Īpaši liela ietekme bija tam, ka Latvijā padomju okupācijas varas struktūrām bija iespējams izmantot vērienīgus pirmspadomju laika investīciju rezultātus rūpniecībā, pārņemot savā valdījumā kara nesartos rūpnieciskās ražošanas pirmspadomju pamatfondus, infrastruktūru, apdzīvojamās platības pilsētās. Fondu apguvei nepieciešamo darbaspēku ieguva, pieaicinot strādājošos no “vecajām” padomju republikām — ekonomiskos bēgļus no kolhoziem un citu kategoriju cilvēkus. Lietuvā līdzvērtīgu pirmspadomju investīciju rezultātu mobilizācijas iespēju rūpniecībā nebija. Tāpēc Lietuvā ieplūda daudz mazāk migrantu. Dzīves līmeņa kritums (ieskaitot vidējās apdzīvojamās platības samazinājumu pilsētās) Latvijā bija daudz krasāks nekā Lietuvā. Tas sekmēja dzimstības līmeņa straujāku samazināšanos Latvijā nekā Lietuvā. Tur dzimstība joprojām palika augsta, jo attīstītām valstīm raksturīgā dzimstības samazināšanās Lietuvā sākās vēlāk un noritēja ilgāk. Jau pirmās pēckara piecgades laikā (1946–1950) pirmspadomju rūpniecības investīciju rezultātu intensīvas izmantošanas iespējas Latvijā strauji samazinājās. Investīciju nepietiekamība bija jūtama visā turpmākajā PSRS pastāvēšanas laikā.*

Kad padomju presē tika skarts jautājums par Baltijas republiku sekmīgākajiem nekā citviet ekonomikas snieguma rādītājiem salīdzinājumā ar 1940. gadu, t. i., pirmskara laiku, netika aizmirsts izcelt citu "brālīgo republiku nesavtīgo palīdzību". Padomju Sociālistisko Republiku Savienības (PSRS) vadības īpaši labvēlīgais atbalsts Baltijas tautu interesēm no paša sākuma un visos vēlākajos gados esot izpaudies lielos kapitālieguldījumos visās tautas saimniecības nozarēs, jo sevišķi rūpniecībā. No šādas interpretācijas tika izdarīts neoficiāls secinājums, ka Baltijas republikas esot saņēmušas no citām republikām vairāk nekā tām pienācies, vadoties no taisnīguma principa. Postpadomju telpā šis viedoklis ir stingri iesakņojies daudzu lasītāju vēsturiskajā apziņā un tas vēl joprojām dominē mūsdienu Krievijas autoru publikācijās par Baltijas pagātņi.

Cik sarežģīti ir pārvarēt šāda uzskata inerenci Krievijā, apliecina pat profesionāli orientētie centieni tikt skaidrībā par diskutablākajiem jautājumiem Baltijas vēsturē visā to sarežģītībā. Pētniece Jeļena Zubkova Krievijā nesen ir sastādījusi plašu dokumentu apkopojumu par padomju ekonomikas modeļa iedzīvināšanas praksi Latvijā, Lietuvā un Igaunijā. Viņa raksta par Padomju Savienības pēc Staļina nāves atjauninātajiem stratēģiskajiem nodomiem Baltijas valstīs kā par milzīgu investīciju projektu, taču bez pārliecinoša atbilstošu dokumentu un faktu seguma. Viņa neargumentēti uzsver, ka šī investīciju projekta "realizācija prasīja no Savienības Centra lielus kapitālieguldījumus". Sekmes esot bijušas visai nozīmīgas: "1960. gadu beigās par [divām Baltijas republikām] Latviju un Igauniju neoficiāli jau runāja kā par Padomju Savienības "vitriņu".<sup>1</sup> Zīmīgi, ka šajā sakarā viņa nenosauc trešo Baltijas republiku — Lietuvu, jo tās ekonomikas rādītāji toreiz kopumā bija ievērojami zemāki nekā Latvijā un Igaunijā, taču pārliecinošu skaidrojumu par atšķirības cēloņiem viņa minētajā apkopojumā nesniedz.

Par investīcijām rūpniecībā gan pirmajos pēckara, gan arī vēlākajos gados uzreiz jāpasaka svarīgākais: visa patlaban pieejamā padomju laika statistika liecina, ka kapitālieguldījumi rūpniecībā Baltijā (arī Latvijā un Igaunijā), rēķinot uz vienu iedzīvotāju, bija daudz mazāki nekā vidēji PSRS. Teiktais, protams, nepauž viedokli, ka ideāli būtu bijis, ja, neraugoties uz lielajām strukturālajām rūpniecības investīciju atšķirībām un dažādību, visās PSRS republikās investīcijas rūpniecībā būtu bijušas identiskas. Taču jāuzsver, ka Padomju Savienībā (PSRS) izveidojās paradoksāla situācija — no vienas puses, jau kopš pirmajiem pēckara gadiem investīcijas sekmīgākajā Baltijā bija daudz mazākas nekā citviet, bet, no otras puses, rezultāti saimnieciskajā dzīvē un citās jomās bija daudz iespaidīgāki nekā citviet. Izvirzās jautājums: kā vērtējams šis paradokss?

Skaidrojuma gaitā tiks analizētas rūpniecības investīcijas un demogrāfiskie procesi pirmajos pēckara gados, pakāpeniski virzoties uz sešdesmitajiem gadiem.

Iedzīvināšanās padomju oficiālās statistikas studijās skaidri pierāda, ka kapitālieguldījumi (jeb, lietojot citu vārdu, investīcijas) Latvijas un Lietuvas teritorijā izvietotajā rūpniecībā pirmajos pēckara gados bija sevišķi necili (*1. tabula*).

Latvijā 1946.–1950. gadā rūpniecībā ieguldīja tikai 84,9 milj. rbļ., Lietuvā 50,7 milj. Tas atbilda vispārējai PSRS smagajai finanšu situācijai tajā laikā. Karš bija beidzies ar lieliem postījumiem rūpniecības uzņēmumos, kuru atjaunošanai un paplašināšanai bija nepieciešami līdzekļi un materiāli. Baltijā postījumi bija mazāki nekā, piemēram, Krievijas rietumdaļā. No PSRS augstākās vadības puses PSRS rūpniecības ministrijas un citas iestādes bija pakļautas nežēlīgam taupības režīmam. Pēc kara postījumiem atlikušās rūpniecības jaudas un resursus tās mobilizēja asā rūpniecības preču deficīta mazināšanai, kas vairāk bija izjūtams "vecajās" padomju republikās, nevis Baltijā.

1. tab. Valsts un kooperatīvo uzņēmumu un organizāciju kapitālieguldījumi rūpniecībā Baltijas republikās (salīdzināmās cenās, milj. rbļ.)

	1946–1950	1951–1955	1956–1960	Kopā 1945–1960
Latvija	84,9	155,2	354,2	608,4
Igaunija	121,5	173,1	306,1	617,6
Lietuva	50,7	163,8	413,5	633,9

Avots: PSRS Centrālās statistikas pārvaldes krājums *Kapitāļnoje stroiteļstvo v SSSR*. Statističeskij sbornik. Moskva: Gosstatizdat, 1961, 111. lpp.

PSRS pastāvēšanas laikā veikto kapitālieguldījumu īpatnības, ar tām saistītās ačgārnības un to sekas okupēto Baltijas valstu rūpniecībā, kā arī ar PSRS investīciju politiku saistītie darbaspēka migrācijas dzinuļi un apjomi pirmo pēckara gadu rūpniecībā (līdz 50. gadu sākumam un arī vēlāk) ir nepietiekami pētītas problēmas. Maz pētīta ir 40. gadu otrajā pusē notikusī straujā rūpniecības produkcijas pieauguma un migrācijas apjomu atšķirību palielināšanās starp Latviju un Igauniju, no vienas puses, un Lietuvu, no otras puses.

Šī raksta mērķis ir dot pienesumu jau minētā paradoksa — mazākas investīcijas, bet labāki rezultāti — skaidrošanai ar šāda viedokļa izvērsumu: rūpniecības apjoma palielinājumu Latvijā salīdzinājumā ar Lietuvu, gan līdz 1950. gadam, gan arī piecdesmitajos gados noteica ne tik daudz padomju laika finansiālas investīcijas rūpniecībā, kas gan Latvijā, gan, jo sevišķi, Lietuvā bija visai niecīgas, bet gan pirmspadomju kapitālieguldījumi rūpnieciskās ražošanas pamatfondos, infrastruktūrā un dzīvojamajā platībā pilsētās. Paradoksa atslēga ir faktā, ka par Lietuvu turīgākajā pirmspadomju laika Latvijā pēc kara bija saglabājušies salīdzinoši lielāki (nekā Lietuvā) materiālo resursu un iestrāžu krājumi. Tos pakļāva īpaši izvērstai un maksimāli aptverošai ekspluatācijai PSRS interesēs (kā tās interpretēja Maskavā izvietotās PSRS rūpniecības ministrijas). Tas, no vienas puses, noveda pie ražošanas apjomu

krasa palielinājuma Latvijā, sasniedzot ne tikai plāna rādītājus, bet panākot arī absurdi lielu virsplāna daļu, un, no otras puses, pie Latvijas pirmskara iedzīvotāju vairākuma dzīves līmeņa krasa krituma, īpaši masveidīgas t. s. komunālo dzīvokļu ieviešanas rezultātā — pārpludinot Latviju ar papildu iedzīvotājiem no “vecajām” PSRS republikām. Tā kā Latvijā šādi pārdalītais pirmskara dzīvokļu fonds bija lielāks nekā Lietuvā, tad arī ar strādājošo skaita palielināšanu panāktais rūpniecības produkcijas pieaugums uz dzīvojamās platības pārdales pamata Latvijā bija lielāks nekā Lietuvā.

Autora oficiālajā padomju statistikā balstītais aprēķins rāda, ka minēto faktoru ietekmē pirmajā pēckara piecgadē (laikposmā no 1946. līdz 1950. gadam, t.i., sociālistiskās industrializācijas etapā), kad Latvijas un Lietuvas atšķirības pieauga visvairāk, Latvijas rūpniecības produkcijas pieauguma temps bija vairāk nekā 2,2 reizes straujāks nekā Lietuvā. Tik lielā atšķirībā (2,2 reizes oficiāli plānotās vienādības vietā) piecgades laikā veikto investīciju apjomiem bija nozīme, taču tā nav absolūtizējama. Uz to norāda fakts, ka investīcijas Latvijā šajā laikā bija tikai par 67% lielākas nekā Lietuvā. Turklāt, Latvijā ikkatrs pieauguma procents bija ar daudz lielāku materiālo labumu segumu nekā Lietuvā. Pēc padomju statistikas aplēsēm, 1950. gadā Lietuvas rūpniecības produkcijas apjoms salīdzinājumā ar 1940. gada rādītājiem bija 191% (tikai nedaudz vairāk par

padomju piecgades plānā noteikto), Latvijā šis rādītājs bija daudz lielāks — 303%, Igaunijā vēl lielāks — 342%.<sup>2</sup> Igaunijā pieauguma temps 46.–50. gadā bija turpat 2,66 reizes straujāks nekā Lietuvā (par Igauniju vēl runāts turpmākajā tekstā sakarā ar citu faktoru ietekmi uz rūpniecības pieauguma tempu un apjomu).

Ziņa par PSRS kapitālieguldījumu mazo apjomu Baltijas rūpniecībā, jo sevišķi pirmajā pēckara periodā, daudziem vērotājiem bijušās PSRS teritorijā šķita nepieņemams un noraidāms “murgs”. Toties vispārzināms bija, ka rūpniecība tieši pirmajos pēckara gados Baltijas padomju republikās bija gājusi plašumā daudz straujāk nekā citviet PSRS. Padomju propaganda to īpaši izcēla, iztēlojot to par milzīgu Baltijas tautu ieguvumu. Savukārt paši baltieši un baltiešu pētnieki Rietumos to saistīja ar PSRS vēlmi un praksi maksimāli pakļaut un rusificēt Baltiju, kas Baltijas valstīm ir nesusi vispār nacionālus zaudējumus. Kā padomju, tā Rietumu autori nepievērsa pietiekamu uzmanību attīstības atšķirībām starp Baltijas valstīm pēckara laikā.

Pēdējos gados pazīstamā padomju propagandas ekspluatētā nepatiesība par lielo PSRS vadības palīdzību ar dāsnām investīcijām rūpniecībā 1940. gadā PSRS iekļautajām līdz tam it kā rūpnieciski atpalikušajām Baltijas republikām aizvien vairāk atkāpjas un krīt arī mūsdienās izvērtušos padziļināto pētījumu rezultātā. Viens no pirmajiem latviešu pašmāju pētniekiem, kas publiski apkaroja nepatiesību par to, ka PSRS investīcijas pēckara rūpniecībā ir bijušas lielas un Latvijai visnotaļ labvēlīgas, bija šo rindu autors Juris Prikulis, kas kopīgi ar ekonomistu Aleksandru Fedotovu jau 1989. gada rudenī publicēja par to rakstu vissavienības presē — toreizējā liberālo strāvojomu pārņemtajā Maskavas žurnālā *Kommunist*.<sup>3</sup> Raksts toreiz un tāpēc, ka tā laika apstākļos tika publicēts PSRS kompartijas centrālkomitejas oficiālajā izdevumā *Kommunist*, bija ar tālejošu principiāli jaunu ceļu meklētāja nozīmi viedokļu

cīņā ar Maskavā darbojošās “Centra” politiku attiecībās ar savienotajām republikām. Tajā bija rakstīts par PSRS oficiāli publicētajā, bet propagandā ignorētajā Latvijas interešu neievērošanā un mazajiem kapitālieguldījumu apjomiem Latvijas rūpniecībā pirmajos pēckara gados, salīdzinot ar PSRS vidējiem rādītājiem. Tieši laikā no 1946. līdz 1950. gadam, kad Latvijas rūpnieciskās ražošanas apjoms palielinājās visstraujāk (faktiski mākslīgas uzpumpēšanas laikā), kapitālieguldījumu apjoms Latvijas rūpniecībā bija mazāks par pusi no tā, kas, rēķinot uz vienu iedzīvotāju, šajā pašā laikā tika investēts vidēji PSRS vai Krievijas Federācijā (KPFSR)<sup>4</sup>. Arī nākamajos gados situācija maz mainījās. Uz šiem kādreiz *Kommunist* rakstā minētajiem skaitļiem pavisam nesen, aktualizējot problēmu, norādīja Eiroparlamenta deputāte un ekonomikas profesore Inese Vaidere ievadā Eiroparlamentā prezentētajam starptautiskas konferences materiālu krājumam angļu valodā “PSRS nodarītie zaudējumi Baltijā”.<sup>5</sup>

### Statistikas datu publicēšanas īpatnības PSRS izdevumos par investīciju apjomiem Baltijas rūpniecībā

Dati par PSRS veiktajiem kapitālieguldījumiem rūpniecībā bija iekļauti vairākos padomju statistikas dienesta apkopojumos. Liela daļa no tiem tika publicēti slēgtos padomju nomenklatūras lietošanai domātos izdevumos, taču daļa arī tā sauktajā atklātajā presē. Datu atklātība bija lielāka Hruščova “atkušņa” un Gorbačova “perestroikas” diskusiju laikā. Īpaši izceljami ir divi PSRS Centrālā statistikas dienesta vispārējai lietošanai sagatavoti statistikas krājumi: “Kapitālā celtniecība PSRS” 1961. gadā<sup>6</sup> un “PSRS kapitālā celtniecība” 1988. gadā<sup>7</sup>.

Statistikas publikāciju klāstā par Baltiju atzīmējams toreiz dienesta lietošanai izdots Latvijas statistiķu krājums “Kapitālnoje stroitelstvo v Latvijsskoi SSR” (Kapitālā celtniecība Latvijas PSR)<sup>8</sup>. Nozīmīgs avots aplūkojamās

tēmas izpētei ir statistikas gadagrāmata "Latvijas PSR tautas saimniecība"<sup>9</sup>.

Divi Maskavā izdotie statistikas krājumi bija izņēmums, jo tajos tika doti precīzi skaitļi, kas atklāja, ka investīcijas Baltijas un citu republiku rūpniecībā, salīdzinājumā ar PSRS vidējiem rādītājiem un Krievijas Federāciju, bija daudz mazākas. Šo rindu autora rakstā 1989. gada žurnālā *Kommunist* veiktais aprēķins parniecīgajām investīcijām Latvijas rūpniecībā pirmajos pēckara gados balstās uz pirmo no nosauktajiem statistikas krājumiem<sup>10</sup>.

Parasti padomju statistiskajos izdevumos (arī Latvijā publicētajos) skaitļi publiski lietošanai par visu veidu investīcijām savienotajās republikās tika sniegti pavisam maz, ar ļoti tendenciozu atlasī un ārpus kopējās PSRS kopumā nelabvēlīgās situācijas konteksta.

Padomju propaganda tiecās izcelt gūtos sasniegumus, bet izvairījās publicēt tādas statistikas datus, kas varēja parādīt, ka skaitliskā izteiksmē padomju laikā veiktās investīcijas Latvijas rūpniecībā bija pārāk mazas un slikti strukturētas, lai nodrošinātu ilglaicīgu starptautiski sekmīgu un konkurētspējīgu Latvijas industriālo attīstību. Tika noklusēts fakts, ka PSRS valdības it kā dāsni piešķirtās investīcijas Latvijai ir tikai daļa no tās naudas, ko no Latvijas regulāri pārskaitīja impērijas centrālajai bankai un citām struktūrām Maskavā.

## Dažas pētniecības aktualitātes

Pētnieku darba kārtībā joprojām viena no lielākajām aktualitātēm ir PSRS nodarīto zaudējumu apjoma vispusīga un maksimāli konkrēta izvērtēšana katrā Baltijas valstī un visās kopā, tautas valodā izsakoties, "ne tikai naudā, bet arī graudā".

Pateicoties atmodas laika (Modris Šmulders<sup>11</sup> u. c.) un, it īpaši, visjaunākā laika pētnieciskajām pūlēm (Gatis Krūmiņš<sup>12</sup>), un ar īpašas valdības komisijas un Latvijas okupācijas biedrības atbalstu, skaitļu valodā ir noskaidrotas būtiski svarīgas lietas par Latviju. Kā liecina Latvijas padomju laika bankas

transakciju statistika, miljardos rubļu mērot, PSRS no Latvijas ieguva ("izpumpēja" no tās) vairāk, nekā atdeva starprepublikāniskās pārdales veidā. Investīcijas Latvijas teritorijā izvietotajos rūpniecības uzņēmumos faktiski tika finansētas par Latvijā nopelnīto naudu, kas bija tikai daļa no Maskavai pārskaitītās naudas. Kā neseno noskaidrojis G. Krūmiņš, līdzīgi banku un citu iestāžu dokumenti ir saglabājušies arī Lietuvas un Igaunijas arhīvos un ir pavērušas labas iespējas to analīzei un salīdzinājumiem Baltijas mērogā.

Tomēr Latvijas interesēm pretimrunājošā nesamērīgā Latvijas rūpniecības paplašināšana (lielāka kā Lietuvā) bija saistīta nevis ar lielām investīcijām naudā, bet ar Latvijā pirmspadomju laikā radītu ražošanas pamatfondu un citu materiālo vērtību pārņemšanu tiešā beznaudas veidā. Daudzas rūpniecības ēkas, aprīkojums, strādnieku dzīvojamās platības, infrastruktūras objekti tiešā vai netiešā veidā tika atsavināti par labu PSRS centrālajām tālaika dažādajām rūpniecības ministrijām un pēckara PSRS migrantiem bezmaksas vai simboliskas samaksas *de facto* lietojumam. Uz šādi pārņemtajiem objektiem tiem nepieciešamos darbiniekus — visbiežāk migrantus no "vecajām" PSRS republikām uz Latviju dzina ne tikai nabadzība dzimtajā pusē, bet arī iespēja caur tā saucamo organizēto pieņemšanu darbā iekārtoties uz dzīvi Rīgā un citur daudz labāk jau tūlīt nekā savā paša kolhozā jekad toreiz pārredzamā nākotnē. 1946.–1947. gadā vairākās Ukrainas, Moldāvijas un Krievijas Federācijas teritorijās plosījās sausuma un padomju vadītāju politikas un saimnieciskās nevarības dēļ izsaukts masveida bads<sup>13</sup>. Tā rezultātā miruši 1–1,5 milj. cilvēku, kas nebija spējuši aizbēgt no bada pārņemtajiem reģioniem uz kādām citām vietām, tai skaitā Baltiju.

Tieši pirmspadomju materiālo vērtību — ražošanas pamatfondu — lielas daļas pārņemšana Latvijā nodarīja daudz lielākus zaudējumus nekā Lietuvā, un banku dokumenti to neatspoguļo pietiekami pilnīgi.

Reizē ar PSRS nodarījumu Baltijā sākotnējo analīzi izvirzās jautājums — tieši kuras Baltijas republikas ir vairāk vai, tieši otrādi, mazāk cietušas no Maskavas “Centra” patvaļas, nesavlaicīgiem un neatbilstošiem kapitālieguldījumiem un citām padomju uzspiestā režīma negatīvajām izpausmēm? “Pestroikas” laikā nereti paustais viedoklis, ka Lietuvas attīstība padomju okupācijas gados ir nesusi lietuviešu tautai mazāk kaitējuma nekā latviešiem Latvijā un ka PSRS nodarītie materiālie zaudējumi Lietuvai (neskaitot fizisku varmācību rezultātā zaudētās dzīvības un deportāciju upurus) ir bijuši mazāki nekā Latvijai, ir līdz šim maz detalizēti analizēts Baltijas pēckara vēstures aspekts.

Lietuvas atšķirība gan no Latvijas, gan no Igaunijas īpaši spilgti izpaudās valstiski svarīgajā pamatnācīju un šo valstu pilsoņu īpatsvara iedzīvotāju sastāva dinamikas jomā padomju okupācijas laikā. Par lietuviešu īpatsvaru Lietuvā tieši pirms padomju režīma izveidošanas ir tikai aptuvenas ziņas dažādu iemeslu, pirmkārt, nozīmīgo robežu pārmaiņu dēļ. Baltijas vēstures pētnieki Romualds Misjūns (*Romualdas Misiūnas*) un Reins Tāgepera (*Rein Taagepera*) pielāva, ka lietuviešu īpatsvars toreizējā Lietuvā bija aptuveni 76%<sup>14</sup>. Baltijas demogrāfijas pētnieks Vladimirs Kabuzans (*Vladimir Kabuzan*) nesen lietuviešu īpatsvaru 1939. gadā vērtējis vēl zemāk — 72,3%<sup>15</sup>. Savukārt Lietuvas vēstures pētnieks Ļudis Truska (*Liudas Truska*) raksta, ka lietuviešu īpatsvars 1940. gadā Lietuvā (pēckara robežās) ir bijis aptuveni tikai 71% (2,1 milj. cilvēku)<sup>16</sup>. Ja pieņem šos skaitļus par puslīdz drošiem orientieriem, tad pirmskara Latvijā latviešu īpatsvars bija nedaudz lielāks nekā lietuviešu īpatsvars Lietuvā un tagadējās Latvijas robežās latvieši bija ap 77% no visiem iedzīvotājiem. Igaunijā igauņu īpatsvars *de facto* Igaunijas robežās bija ap 92%.

Padomju varas gados lietuviešu īpatsvara dinamika turpinājās kopš 19. gadsimta pastāvošā palielināšanās tendence — diamet-

rāli pretēja Latvijā un Igaunijā valdošajai. Lietuvā lietuviešu īpatsvars 1959. gadā bija pakāpies līdz 79,4% (to iespaidoja arī poļu emigrācija uz Poliju pēckara gados), Latvijā latviešu īpatsvars bija krities līdz 61,7%, Igaunijā igauņu — līdz 74,6%. Nākamajos gados īpatsvara pārmaiņu temps samazinājās, taču gan Latvijā, gan Igaunijā tas palika augsts un ar samazināšanās tendenci. 1989. gada tautskaites oficiālie rezultāti par pamatnācījas īpatsvaru iedzīvotāju sastāvā bija šādi: lietuvieši ap 80% (pirmskara vērtējumu diapazons starp 71% un 76%), latvieši ap 52% (77%), igauņi — 61,5% (92%). Salīdzinājumā ar pirmspadomju laiku lietuviešu īpatsvars Lietuvā 1989. gadā bija palielinājies par aptuveni 4–9 procentpunktiem, bet Latvijā samazinājies par 25 procentpunktiem. Igaunijā igauņu īpatsvara samazinājums bija vēl lielāks nekā Latvijā — par vairāk nekā 30 procentpunktiem.

Padomju okupācijas gados pamatīgi bija samazinājies neatkarīgās Latvijas un Igaunijas minoritāšu tautībām piederošā pilsoņu kopuma īpatsvars (krievu, poļu, baltkrievu, ebreju, lietuviešu, čigānu u. c.). 1991. gadā Latvijas pilsonība kā mantojums tika atzīta tikai 2/3 tā laika Latvijas iedzīvotāju, savukārt Lietuvā pēckara migrantu mazā skaita dēļ tika nolemts atzīt Lietuvas pilsonību atvieglotā kārtībā praktiski viņiem visiem bez kavēšanās.

## Latvijas un Lietuvas rūpniecības atšķirību senākās saknes kopš 19. gadsimta

Ilgstošam un lielam atšķirību pieaugumam starp Latviju un Lietuvu pirmajos padomju okupācijas gados pēc kara par pamatu kalpoja vairāki cēloņi, no kuriem īpaši izceļami: citāda iepriekšējā vēsture un pirmskara Lietuvas vispārējā atpalicība no ziemeļu kaimiņiem — Latvijas un Igaunijas. Pēdējās bija turīgākas par Lietuvu, tāpēc okupācijas vara varēja paņemt no tām vairāk materiālo labumu izmantošanai PSRS visnotaļ agresīvajās



interesēs vai tiešā veidā nodot ieceļotāju — PSRS migrantu rīcībā dzīves un darba telpas, ko viņi nebija nedz cēlušī, nedz lolojuši. Atšķirīgais attīstības līmenis, kas noteikti izpaudās pirmajos padomju okupācijas gados, bija vēsturiski izveidojušās tautsaimnieciskās attīstības inerces savdabīgs turpinājums. Pēc Otrā pasaules kara tas izpaudās spēcīgi kā mantojums no tā laika, kad gadu desmitiem ilgi — kopš 19. gadsimta otrās puses līdz Pirmā pasaules kara sākumam 1914. gadā — visi baltiešu tautām piederīgie bija cariskās Krievijas pavalstnieki. Krievijas impērija toreiz bija rūpnieciski atpalikusi valsts, bet tajā bija dažas izņēmuma teritorijas, kurās Rietumvalstu kapitālisti sadarbībā ar pašmāju uzņēmējiem ieguldīja tiem laikiem neparasti lielas investīcijas rūpniecības preču ražošanas uzsākšanai un tālākai pārdošanai Krievijas iekšējā tirgū no robežām tālākajos plašumos. Latvija (izņemot Latgali) un Igaunija bija šādas impērijas pierobežas izņēmuma teritorijas (savā ziņā salīdzināmas ar vēlāko Honkongu Ķīnā). 19. gadsimta otrajā pusē un 20. gadsimta sākuma daļā saņemtās, ar šādu nolūku saistītās apjomīgās investīcijas un tehnoloģijas no Eiropas valstīm sekmēja, ka Latvija un Igaunija kļuva ne tikai par rūpnieciski attīstītākajām Krievijas impērijas daļām, bet arī visas Eiropas kontekstā bija to rūpniecisko teritoriju vidū, kuru attīstības tempi bija augstākie pasaulē.

Vairāki ar ārzemju investīcijām radītie Latvijas uzņēmumi iekļāvās visas cariskās Krievijas rūpniecības elitē. Minēsim tikai vienu. Pirms Pirmā pasaules kara Rīgas uzņēmums “Provodņik” (Sarkandaugavā, dibināts 1888. gadā) bija viena no tā laika lielākajām gumijas fabrikām pasaulē. Tas bija toreiz lielākais Latvijas teritorijā funkcionējušais uzņēmums. Tā darbību noteica akciju sabiedrība, kurā noteicēja bija Francijas banka “*Societe Marsellaise*” — tai piederēja 74% akciju. Jau no 19. gadsimta 90. gadiem “Provodņik” skaitījās lielākais Krievijā toreiz plaši pieprasīto gumijas apavu — galošu ražotājs. Kopē-

jais saražoto galošu skaits gadā sasniedza 21 miljonu pāru; vienā dienā varēja izgatavot līdz 50 000 pāru. Galveno gumijas izstrādājumu ražošanai toreiz nepieciešamo izejvielu kaučuku Rīgā iveda no Rietumvalstu aizjūras kolonijām un citām dienvidu zemēm. Galošas un citus gumijas izstrādājumus (riepas, rotaļlietas) pārdeva arī ārpus Krievijas robežām. Strādnieku skaits “Provodņikā” 1914. gadā sniedzies līdz 18 tūkst.<sup>17</sup> Pēc vēlākajiem Jurija Ņetjosina datiem, strādājošo skaits bijis 14 tūkst.<sup>18</sup>. Ar cariskās Krievijas administrācijas lēmumu 1915. gada vasarā “Provodņiku” no Rīgas evakuēja kopīgi ar tajā strādājušiem latviešu un citu tautību strādniekiem un viņu ģimenēm. 1917. gadā tas daļēji atsāka darbu Maskavā un tās apkaimē. 1918. gadā padomju valdība uz “Provodņik” bāzes darbojošos uzņēmumus nacionalizēja.

Lietuvas rūpniecībā lielas starptautiskas investīcijas gandrīz nenonāca. Lielu investīciju trūkuma dēļ tā pievienojās cariskās impērijas Eiropas daļā esošo rūpnieciski visneattīstītāko teritoriju skaitam. Strādnieku šī vārda modernajā izpratnē Lietuvā tikpat kā nebija.

## Latvijas un Lietuvas rūpniecības salīdzinājums 20. gadsimta 20.–30. gados

Pēc Pirmā pasaules kara (20. gados) atjaunotajā neatkarīgajā Lietuvā ekonomiskā situācija uzlabojās — par to liecināja tā laika starptautiskie salīdzinājumi. Vairāki nozīmīgi rādītāji uzlabojās, tomēr Lietuva joprojām atpalika no ziemeļu kaimiņiem. Mūsdienu Lietuvas vēsturnieki pauž viedokli, ka nacionālais ienākums uz iedzīvotāju 1930. gadā Lietuvā bija 450 britu sterliņu mārciņas, Polijā — 550, Latvijā — 900, Somijā — 950 sterliņu mārciņas, bet Bulgāriju un Rumāniju Lietuva pēc šī rādītāja bija apsteigusi<sup>19</sup>. Pirms Otrā pasaules kara (trīsdesmito gadu beigās) par Lietuvu nabadzīgāka bija tikai cita Baltijas jūras reģiona valsts — PSRS. Taču no agrākajiem laikiem mantotā Lietuvas vispārējā atpalicība no Eiropas valstīm starpkaru

periodā mazinājās. Neatkarību atguvušās Lietuvas rūpniecība auga straujāk nekā pasaulē kopumā<sup>20</sup>.

Divdesmito gadu sākumā agrākā starpība starp Latvijas un Lietuvas rūpniecības līmeņiem bija samazinājusies daļēji tāpēc, ka, pildot cariskās Krievijas vadības lēmumus, liela Latvijas rūpniecības daļa bija evakuēta uz Iekšējās (kā izrādījās vēlāk — uz neatgriešanos) vai arī cietusi kara gados un izlaušanās. Divdesmito gadu sākumā Latvijas teritorijā saražotais rūpniecības produkcijas apjoms, visai iespējams, bija mazāks par vienu piektdaļu no 1913. gada apjoma. Un tomēr šajā laikā Latvijas rūpniecības ražošanas apjoms joprojām bija lielāks nekā Lietuvā.

Latvijas konversācijas vārdnīcas 12. sējums, kas publicēts 1935. gadā, sniedz šādu mazliet vienkāršotu, taču skaudrajai patiesībai tuvu vērtējumu: "Rūpniecība Lietuvā [ir] attīstījies tikai pēc [Pirmā] pasaules kara"<sup>21</sup>.

Statistiskas datu un citu materiālu krājumi liecina, ka laikā starp Pirmo un Otrā pasaules karu (izņemot, protams, pasaules ekonomiskās krīzes gadus) visu Baltijas valstu rūpniecība strauji progresēja salīdzinājumā ar 20. gadu sākumu, taču absolūtos skaitļos Latvijā un Igaunijā izaugsme bija daudz nozīmīgāka nekā Lietuvā.

Rūpniecības ražojumu kopapjoms un rūpniecībā nodarbināto skaits Lietuvā arī 30. gadu beigās bija mazāks nekā Latvijā. Baltijas valstu vēstures pētnieks Jānis Taurēns ir minējis vairākas raksturīgas Baltijas valstu atšķirīgo situāciju raksturojošas detaļas. 1938. gadā (pēdējā miera gadā pirms Otrā pasaules kara) Latvijas rūpniecības produkcijas vērtība pārsniedza Lietuvas un Igaunijas rūpniecības produkcijas kopējo vērtību. Latvijā tā šajā gadā bija 128 milj. ASV dolāru, Lietuvā tikai 28 milj. ASV dolāru, (Igaunijā — 45 milj. ASV dolāru). Latvijā rūpniecības produkcijas vērtība šajā laikā bija aptuveni 4,5 reizes lielāka nekā Lietuvā. Latvijā uz vienu iedzīvotāju pašmāju rūpnie-

cības produkcijas vērtība sasniedza 70 ASV dolārus, bet Lietuvā tikai 9–10 ASV dolārus (Igaunijā — 44 ASV dolārus).<sup>22</sup>

Carisma pēdējos gados vācu militārās okupācijas draudu apstākļos rūpniecību gandrīz visaptverošās evakuācijas laikā uz iekšējiem Krievijas apgabaliem ēkas nebija paņemamas līdzī — uz austrumiem tika izvestas tikai rūpniecību iekārtas kopā ar tajos strādājušiem un viņu ģimenēm. Tāpēc neatkarīgā Latvija saņēma mantojumā no cariskās Krievijas pastāvēšanas pēdējiem gadiem ne tikai "Provodņik", bet arī citus tukši stāvošus rūpniecību korpusus un citas telpas. Tikai pamazām un tikai daļēji neatkarīgās Latvijas daudz mazākās firmas un rūpniecības uzņēmumi spēja šīs rūpnieciski lietderīgās platības iekļaut aprītē.

Atbilstoši Latvijas-padomju Krievijas miera līgumam Latvijā atgriezās pasaules kara laikā uz Krieviju evakuētie cilvēki, arī strādnieki. Divdesmitajos gados PSRS sāka kavēt no Latvijas teritorijas evakuēto strādnieku ģimeņu atgriešanos dzimtenē, bet 1937.–1938. gadā PSRS palikušie latvieši tika masveidīgi represēti — tostarp nošauti, deportēti, ieslodzīti. Atgriezies savā vai savu senču dzimtenē pēc kara izdevās tikai pavisam nedaudziem.

## Lietuvas rūpniecības atpalcība no Latvijas 1940. gada salīdzinājumos

Otrā pasaules kara pirmais (1939) gads bija saistīts ar pārmaiņām Lietuvas valsts *de facto* pārvaldīto zemju ietvērumā. Lietuva uz laiku (līdz Otrā pasaules kara beigām) zaudēja kontroli (par labu Vācijai) pār Klaipēdu un Klaipēdas apgabalu, bet reizē ar padomju okupācijas ievadījumu, atguva Viļņu un Viļņas apgabala lielāko daļu. Atgūstot Viļņu, Lietuvas republikas iedzīvotāju un rūpniecībā nodarbināto skaits nozīmīgi palielinājās.

Situācijas vēsturiskai izpratnei Latvijas un Lietuvas rūpniecības salīdzinājumos svarīgi ir 1940. gada rādītāji, jo sevišķi tāpēc, ka pēc



lielajām politiskajām pārmaiņām Baltijas valstīs tas ir kļuvis par plaši citētu atsaukšanās gadu vēsturiskajā literatūrā par šo Eiropas daļu.

Lietuvas iedzīvotāju skaits 1940. gadā bija aptuveni 1,5 reizes lielāks nekā Latvijā, tomēr rūpniecībā nodarbināto skaits Lietuvā bija divas reizes mazāks nekā Latvijā. Rūpniecībā nodarbināto strādnieku un kalpotāju skaits Latvijā 1940. gadā bija 113,6 tūkst. cilvēku, Lietuvā — 57,0 tūkst. cilvēku<sup>23</sup>. 1940. gadā Latvijā vidēji uz katrēm 1000 iedzīvotājiem bija 60,2 strādājošie rūpniecībā, bet Lietuvā vairāk nekā trīs reizes mazāk — tikai 19,5 strādājošie.

Valstu rūpniecības attīstības līmeņa vērtēšanai parasti izvēlas tādus raksturotājlīelumus, kas ļauj izdarīt vispārinošus secinājumus par rūpniecības attīstības kopainu valstīs, kas tiek salīdzinātas. Pa šo ceļu var iet, izmantojot PSRS Statistikas pārvaldes sagatavotā krājuma "Rūpniecība PSRS"<sup>24</sup> datus.

Kā pirmais valsts rūpniecības līmeņa raksturotājlīenums tiek analizēta elektroenerģijas ieguve. 1940. gadā Lietuvā saražoja 81 milj. kWh elektroenerģijas — trīs reizes mazāk nekā Latvijā (251 milj. kWh) un 2,3 reizes mazāk nekā Igaunijā (190 milj. kWh).

Ar derīgiem izrakteņiem mazapveltītām agrārām valstīm sevišķi svarīga ir kokrūpniecība. Sākotnējās koksnes apstrādes stadijās (pirmizstrādē) starpība starp Latviju un Lietuvu nebija tik liela. 1940. gadā Lietuvā tika sagatavoti 427 tūkst. m<sup>3</sup>, Latvijā 488 tūkst. m<sup>3</sup> (par 14% vairāk nekā Lietuvā), Igaunijā 317 tūkst. m<sup>3</sup> zāgmateriālu. Kokmateriālu rūpnieciskā pārstrādē Lietuva atpalika daudz vairāk. Līmēto finieri Lietuvā 1940. gadā izgatavoja tikai 2,7 tūkst. m<sup>3</sup> — trīsdesmit (!) reizes mazāk nekā Latvijā (82,6 tūkst. m<sup>3</sup>) un sešas reizes mazāk nekā Igaunijā (16,6 tūkst. m<sup>3</sup>). Papīra ražošanas apjoms Lietuvā 1940. gadā bija 2,2 reizes mazāks nekā Latvijā (attiecīgi 11,0 un

24,4 tūkst. t). Arī Igaunijā 1940. gadā saražoja vairāk papīra nekā Lietuvā (21,6 tūkst. t).

Arī Lietuvas atpalcība celtniecības izejvielu un materiālu rūpniecībā bija nevienmērīga. Tradicionālā celtniecības materiāla — ķieģeļu ražošana 1940. gadā Baltijas valstīs bija līdzīga: Lietuvā — 56,0 milj. gab., Latvijā — 62,2 milj. gab., Igaunijā — 59,6 milj. gab., t.i., Lietuvā tikai par 11% mazāk nekā Latvijā un 6% mazāk nekā Igaunijā. Lietuvas atpalcība bija daudz lielāka mūrējamo un, jo sevišķi, betonējamo objektu celtniecībai nepieciešamo saistvielu rūpniecībā: 1940. gadā Lietuvā saražoja 10,6 tūkst. t celtniecības kaļķu, Latvijā — 21,9 tūkst. t, Igaunijā — 37,0 tūkst. t, t.i., Lietuvā divas reizes mazāk nekā Latvijā un 3,5 reizes mazāk nekā Igaunijā. Īpaši ir jāuzsver tas, ka galveno celtniecībā izmantojamo saistvielu — cementu Lietuvā 1940. gadā neražoja nemaz, bet Latvijā to jau 1940. gadā ražoja lielā daudzumā — 124,8 tūkst. t, Igaunijā — 70,9 tūkst. t.

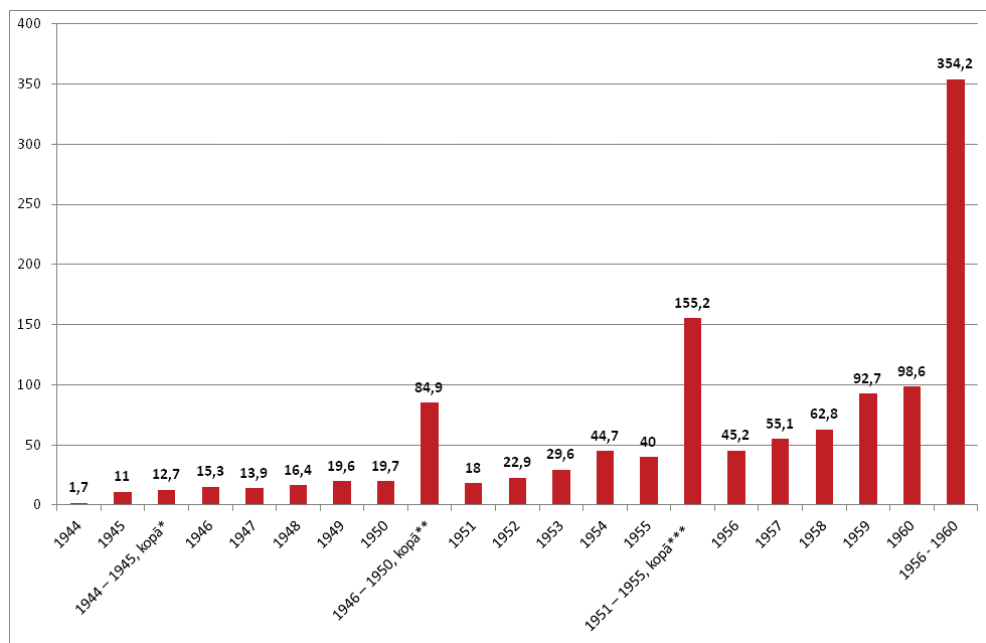
Lietuvas rūpniecības atpalcība no rūpniecības Latvijā un Igaunijā izpaudās arī citos rādītājos. 1940. gadā Lietuvā saražoja tikai 2,4 milj. m kokvilnas audumu, Latvijā — 20,6 milj. m un Igaunijā — 22,8 milj. m, t.i., attiecīgi 8,5 un 9,5 reizes vairāk. Vairāk ražoja arī citu kategoriju audumus, trikotāžu, zeķes. 1940. gadā Lietuvā rūpnieciski saražoja ap 500 tūkst. pāru ādas apavu, Latvijā — 964 tūkst. pāru, Igaunijā — 599 tūkst. pāru. 1940. gadā Lietuvā saražoja 24 tūkst. t smalkā cukura, Latvijā — 41 tūkst. t, t.i., 1,7 reizes vairāk nekā Lietuvā. 1940. gadā Lietuvā izgatavoja 16 tūkst. t sviesta, Latvijā — 23 tūkst. t, Igaunijā 13,2 tūkst. t, kas norāda, ka arī lauksaimnieciskās ražošanas līmenis toreiz Latvijā un Igaunijā bija augstāks nekā Lietuvā. 1940. gadā Lietuvā saražoja 0,9 milj. nosacīto kārbu visu veidu konserveru, Latvijā — 8,8 milj. nosacīto kārbu, Igaunijā — 3,6 milj. nosacīto kārbu.

Arī svarīgajā labklājības rādītājā — mājokļu un dzīvokļu platībā uz vienu

iedzīvotāju — Lietuva atpalika no Latvijas. No šajā rakstā aplūkojamās tēmas skata punkta īpaši jāizceļ situācija pilsētās — rūpniecības centros. 1940. gadā Latvijā vidējā statistiskā apdzīvojamā platība pilsētās uz vienu iedzīvotāju<sup>25</sup> bija 18 m<sup>2</sup>, Lietuvā — 11,3 m<sup>2</sup> jeb 62% no tā, kas Latvijā, rēķinot uz vienu pilsētnieku. Igaunijā šis rādītājs bija 15,5 m<sup>2</sup>. Krievijā — PSRS lielākajā savienotajā republikā, šajā aspektā bija daudz sliktāka situācija, salīdzinot ar jebkuru no okupētajām Baltijas valstīm. Krievijā vidējā apdzīvojamā platība uz vienu pilsētnieku 1940. gadā bija tikai 6,4 m<sup>2</sup> — tikai nedaudz vairāk par vienu trešdaļu (35%) no tā, kas bija pieejams Latvijā, 41% no tā, kas Igaunijā, un 56% no tā, kas Lietuvā.<sup>26</sup>

## Baltijas pēckara rūpniecībā veikto investīciju necilums uz pirmspadomju laikā Baltijā veikto investīciju piesavināšanās fona

Jau no pašiem otrreizējās padomju okupācijas sākumiem (1944./1945. gadā) situācija veidojās Latvijas pirmskara iedzīvotāju kopuma interesēm nelabvēlīgi. Karam sekojošā Latvijas rūpniecības produkcijas ražošanas apjomu atjaunošana un tai sekojošā palielināšana, tāpat kā Lietuvā un Igaunijā, notika, taupot investīcijas un pirmām kārtām PSRS iestāžu interesēs. Atšķirībā no Lietuvas, Latvijā t. s. “sociālistisko industrializāciju” veica, sevišķi plaši un fiziskos apjomos daudz lielākā mērogā atsavinot pirmspadomju



Avots: Kapitālnoie stroitelstvo v Latvijai SSR (Kapitālā celtniecība Latvijas PSR). Rīga: Centrālnoie statističeskoje upravļenje pri Sovete Ministrov Latvijai SSR, 1962, 20.–21. lpp.

\*Otrā pasaules kara noslēguma gados (1944–1945) kopā

\*\*Ceturtais PSRS piegādes laikā (1946–1950) kopā

\*\*\*Piektās PSRS piegādes laikā (1951–1955)

1. att. Valsts un kooperatīvo uzņēmumu un organizāciju (bez kolhoziem) kapitālieguldījumi Latvijas PSR rūpniecībā 1944–1960. gadā

2. tab. Kapitālieguldījumi PSRS un Latvijas PSR rūpniecībā 1971.–1987. gadā  
(salīdzināmās cenās, milj. rbļ)

	1971–1975	1976–1980	1981–1985	1986	1987
PSRS	196039	251434	300664	70975	75020
Latvijas PSR	1536	1844	240	522	470
Latvijas PSR no PSRS, %	0,78	0,73	0,79	0,73	0,62

Avots: *Kapitālnoje stroitelstvo SSSR*. Statističeskij sbornik. Moskva: Finansi i statistika, 1988, 33., 53., 59. lpp.

rūpniecisko investīciju un ar tām saistīto citu pirmskara kapitālieguldījumu (dzīvokļu fonda un infrastruktūras jomā) radītos īpašumus. Tos nodeva PSRS mēroga nozaru ministriju un tām padoto iestāžu pārvaldībā, kas ne tik daudz rūpējās par investīcijas prasīto ražošanas procesu modernizāciju, cik strādājošo skaita nesamērīgu palielināšanu, ievēdot uz dzīvi Latvijā darbiniekus, kas nebija Latvijas izcelsmes, un nodrošinot viņus ar apdzīvojamo platību uz vietējo iedzīvotāju (pirmskara pilsoņu kopuma) apdzīvojamās platības sašaurināšanas rēķina.

No publicētās oficiālās statistikas izriet, ka no visiem laikposmā no 1946. gada līdz 1960. gadam PSRS veiktajiem ieguldījumiem rūpniecībā (vairāk kā 109,3 mljrd. rbļ.) Baltijas republiku rūpniecībā bija ieguldīti tikai 1,86 mljrd. rbļ. (1,17%). Turpretī Baltijas iedzīvotāju skaits 1960. gadā bija 3,02% no PSRS iedzīvotājiem. Līdz šim laikam veikto PSRS investīciju īpatsvars Baltijas rūpniecībā bija vairāk nekā 2,5 reizes mazāks nekā Baltijas iedzīvotāju skaita īpatsvars PSRS perioda beigās.

Padomju statistikā atrodamie dati par investīcijām Latvijas PSR izvietotajā rūpniecībā laikā līdz 1960. gadam apkopoti 1. attēlā.

Līdz pat PSRS pastāvēšanas beigām Baltijas republiku industriālajā attīstībā salīdzinājumā ar PSRS caurmēra rādītājiem investēja mazāk kapitālieguldījumu. To labi ilustrē dati, kas publicēti Maskavā 1988. gadā iz-

dotajā PSRS Statistikas komitejas materiālu apkopojumā (2. tabula).

### Latvijas un Lietuvas rūpniecības atšķirību krass samilzums pirmajā pēckara padomju plānošanas piecgadē 1946.–1950. gadā: līdzīga plānojuma dažādie rezultāti

Atšķirības Latvijas un Lietuvas demogrāfiskajā attīstībā pēckara gados migrācijas aspektā bija daļēji ieprogrammēta PSRS Augstākās padomes par likumu pieņemtajā ceturtnā PSRS piecgades plānā, kas paredzēja Latvijai un Lietuvai vienādus rūpnieciskās produkcijas ražošanas pieauguma tempu rādītājus. Plāns tika apstiprināts 1946. gada sākumā laika periodam no 1946. līdz 1950. gadam (ieskaitot). Saskaņā ar šo plānu gan Latvijā, gan Lietuvā rūpniecības produkcijas izlaidei bija jāpieaug vienādi — par 80% (1,8 reizes), salīdzinot ar 1940. gadu. Šāds pieauguma temps tikai par pieciem procentpunktiem pārsniedza PSRS vidēji ielānos rūpniecības produkcijas ražošanas pieauguma tempus — par 75% (jeb 1,75 reizes), salīdzinot ar 1940. gadu.<sup>27</sup>

Vienādajam PSRS piecgadu plānā paredzētajam pieauguma tempam Latvijā un Lietuvā, ko noteica kā apjoma palielinājumu 1950. gadā, salīdzinot ar 1940. gadu, bija atšķirīgas sākotnējās pozīcijas (bāzes). Pirmkārt, sasniegtie rūpnieciskās ražošanas

apjomi 1940. gadā atšķīrās, tāpēc rūpnieciski attīstītajai Latvijai, lai sasniegtu 1950. gada mērķus, bija jāpanāk lielāks gala produkcijas kāpums un vairāk jāpalielina strādājošo skaits nekā rūpnieciski atpalikušajai Lietuvai.

Tāpēc var uzskatīt, ka 1946.–1950. gadā PSRS oficiāli deklarētās pēckara piecgades laikā tika likts pamats vēlākajam (jau pēc PSRS izjukšanas) nepilsoņu lielajam skaitam tikai un vienīgi divās no 15 PSRS sastāvā bijušajām republikām — Latvijā un Igaunijā, kur pirmspadomju laikā bija darbojusies vērienīga rūpniecība, nevis Lietuvā un lielākajā daļā “vecu” republiku, kur pirmspadomju laikā rūpniecība bija niecīga. Bāzes atšķirību neņemšanu vērā var uzskatīt par apliecinājumu tam, ka Latvija un Igaunija no iekļāvuma PSRS sastāvā zaudēja vairāk nekā Lietuva.

Igaunijā 1946.–1950. gada piecgades uzdevumi rūpniecībā bija noteikti nesamērīgi lieli gan salīdzinājumā ar vairumu PSRS sastāvā iekļauto republiku, gan vērtējot pēc valsts iespējām. Tie bija daudz lielāki nekā Latvijā un Lietuvā. Igaunijā rūpniecības apjomam pirmās pēckara piecgades laikā vajadzēja pieaugt trīs reizes. Šādu Igaunijas pirmskara pilsoņu kopumam uzspiestu, Igaunijai neizdevīgu un pat padomiskam priekšstatam par “normālu” attīstību neatbilstošu scenāriju noteica Kremļa vēlēšanās steidzami nodrošināt Ļeņingradas apgādi ar kurināmo degakmeni un tā pārstrādes rezultātā iegūto gāzi, strauji kāpinot Igaunijas degakmens resursu izmantošanu.

Pirmās pēckara piecgades laikā PSRS institūcijas īstenoja sevišķi intensīvu pret pirmskara Baltijas valstu likumīgo pilsoņu un viņu pēcnācēju mantiskajām interesēm vērstu darbību. Vairāk tas izpaudās Latvijā un Igaunijā, mazāk Lietuvā. Šajā periodā PSRS centrālās iestādes pārņēma savā tiešā vai netiešā pārvaldībā daudz lielāku Latvijas un Igaunijas rūpniecības ražotņu apjomu nekā tas bija fiziski iespējams Lietuvā, kur rūpnie-

cisko ražotņu īpatsvars tautas saimniecībā bija mazāks nekā Latvijā un Igaunijā.

Latvijā pirmajā pēckara piecgadē investīcijas neguldīja jaunu ražotņu celtniecībā un rūpniecības produkcijas izlaides kāpināšanā uz to bāzes, bet izmantoja pirmspadomju laika ražotņu atjaunināšanai un papildināšanai ar aprīkojumu tūlīt pēc kara postījumiem un tai sekojošu ražošanas paplašināšanu, pieņemot jaunus darbiniekus. Pirmspadomju laika rūpniecības iespaidā pilsētu strādniekiem (vai strādnieku pašu celto) kādreiz radīto dzīvokļu fondu izmantoja strādājošo skaita palielināšanai, kas bija nepieciešams, lai nodrošinātu darbu atjaunotajos rūpniecības uzņēmumos. Tieši šajā aspektā atšķirība starp Latviju un Lietuvu pirmajos pēckara gados bija kardināla.

Jaunu lielu uzņēmumu izveidošanai piejāmu telpu, kas parasti bija uzbūvētas cariskās Krievijas pastāvēšanas laikos, neskatoties uz kara postījumiem, Latvijā bija daudz. Pirmajos gados pēc Otrā pasaules kara uz veco cara laika korpusu un telpu bāzes tika izveidota vēlāk plaši pazīstamā Rīgas elektromašīnu rūpnīca RER, zeķu fabrika “Aurora” un daudzi citi padomju uzņēmumi un ražošanas apvienības. Latvijā, vairāk kā Igaunijā un Lietuvā, nonāca no Vācijas izvedamās trofejas un reparāciju veidā iegūtās rūpnieciskās ražošanas iekārtas un darbagaldi. Mihails Semirjaga (1922–2000) daļēji ir apkopojis datus par padomju okupācijas iestāžu veikto vācu uzņēmumu demontāžas masveidību un sadalījumu izvietošanai PSRS republikās. Pavisam no Vācijas uz PSRS izvesti 3472 uzņēmumi ar 1118 tūkst. ražošanas iekārtu vienību (*jediņic oborudovaņija*). Uz Latvijas teritoriju tika pārsūtītas iekārtas no 42 demontētām vācu rūpnīcām ar 8,8 tūkst. ražošanas iekārtu (0,8 % no visa Vācijā demontētā iekārtu apjoma).<sup>28</sup> Liels daudzums reparāciju tehnikas veicināja tehnisko progresu Latvijas rūpniecībā, taču iegūtais resursu papildinājums kavēja citas, modernākas tehnikas iepilūdi, un arvien vairāk sāka izpausties arī negatīvās

sekas. Pirmskara un kara gados Vācijā lietotā tehnika uz pasaules labāko tā laika sasniegumu fona strauji novecoja morāli un fiziski.

Notikušos procesus var ilustrēt ar Rīgas elektromašīnu rūpnīcas RER piemēru. Tā tika izveidota uz minētā gumijas izstrādājumu ražošanas uzņēmuma "Provodņik" ilgi tukši stāvējušu telpu bāzes. 1947. gadā "Provodņik" korpusos sāka darboties jauna cita profila liela rūpnīca — Rīgas elektromašīnu rūpnīca RER, kurā starp ražošanas iekārtām bija arī kara trofejas vai reparācijas no Vācijas. Šāda un citu līdzīgu uzņēmumu darbība radīja pozitīvu iespaidu par Latvijas rūpniecības kvalitāti uz PSRS industrijas vairuma necilā snieguma fona.

Pirmās pēckara gadu staļiniskās piegādes atjaunošanas un attīstības plāna darbības laikā rūpnīcās tika ieviestas vakara un nakts maiņas. Darbs divās–trijās maiņās Latvijas pēckara laika rūpnīcās bija daudz izplatītāks nekā pirms kara. Iespēja nodot iebraucējiem — "vecu" republiku strādniekiem un inženiertehniskajiem darbiniekiem — pirmskara dzīvokļu fonda lielu daļu atviegloja rūpnīcu personāla papildināšanu.

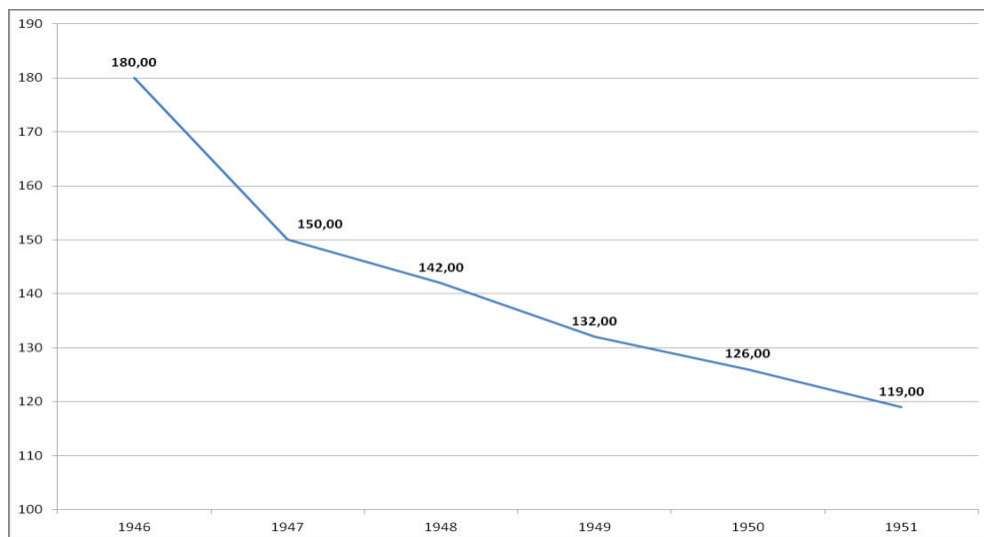
Pirmajos pēckara gados (īpaši līdz 1948. gadam) Latvijā darbam dažādās tautsaimniecības nozarēs sekmīgi izmantoja vācu karagūstekņus. 1945. gadā, piemēram, no rūpnīcā VEF strādājošo kopējā skaita (3084 cilvēku) aptuveni 15% bija karagūstekņi (453 cilvēki).<sup>29</sup> 1946. gada aprīlī sākumā Latvijas teritorijā atradās liels skaits (59 tūkst. cilvēku) vācu karagūstekņu (3,3% no visiem PSRS teritorijā esošajiem vācu karagūstekņiem), Igaunijā — 45 tūkst. cilvēku (2,5%), Lietuvā — 33 tūkst. cilvēku (1,9%). Divus gadus vēlāk vispārējais karagūstekņu izmantošanas samazināšanas dēļ viņu skaits bija gājis mazumā. 1948. gada maijā karagūstekņu skaits Latvijā bija 18 tūkst. cilvēku (1,9% no visiem PSRS teritorijā esošajiem vācu karagūstekņiem), Igaunijā — 29 tūkst. cilvēku (3,1%), Lietuvā — 7 tūkst. cilvēku (0,8%).

Darba spēka papildināšanai atjaunotajos uzņēmumos blakus vispārpieņemtajam principam — iesaistot vietējos darba resursus, plaši izmantoja ārējos resursus no asu darburoku trūkumu izjūtošās Krievijas, Baltkrievijas un citām padomju republikām.

Līdz ar augošo migrāciju no "vecajām" PSRS republikām (armijā iesauktie pēc demobilizēšanās palika Latvijā, arī ekonomiskie bēgļi šurp plūda no Krievijas un citurienes kolhoziem) par darba roku trūkumu piegādes plāna izpildīšanai Latvijā nevarēja sūdzēties. Darba spēka pārpilnība nodrošināja, ka pieciem gadiem paredzētā Latvijas rūpniecības piegādes plāna termiņi tika apsteigti ar lielu rezervi. Jau 1946. gadā Latvijas rūpnieciskās ražošanas apjoms bija 85% no pirmskara līmeņa. 1940. gada rūpnieciskās ražošanas apjoms tika pārsniegts jau 1947. gadā, bet piegādes plānā paredzētais galamērķis — rūpniecības produkcijas palielinājums salīdzinājumā ar 1940. gadu par 80% tika sasniegts nevis 1950. gadā, bet jau 1948. gadā.<sup>30</sup> Šāds Latvijai daudzējādā ziņā objektīvi neizdevīgs rezultāts tika panākts, nevis būvējot jaunas rūpnīcas (lielākās no jaunbūvētām rūpnīcām bija relatīvi nelielas — Rīgas eksperimentālā hidrometeoroloģisko aparātu rūpnīca, Rīgas autoelektroaparātu rūpnīca), bet gan atjaunojot un vērīnīgi paplašinot pirmspadomju rūpnīcas un ražotnes ar jauniem darbiniekiem.

Uz neparasti straujo rūpniecības produkcijas kāpināšanas tempu Latvijā norādīja padomju ekonomists Fricis Deglavs (1898–1957) ar sekojošu salīdzinājumu: "Ja rūpnieciskā produkcija visā Padomju Savienībā laikā no 1929. līdz 1949. gadam vidēji gadā pieauga par 20 procentiem, tad Latvijas PSR šis pieaugums laikā no 1946. gada līdz 1950. gadam līdzīgs 45 procentiem."<sup>31</sup> Laikposmā no 1946. līdz 1950. gadam strādnieku skaits Latvijā palielinājās vidēji par 20% gadā<sup>32</sup>.

1946.–1950. gadā Latvijas rūpniecības produkcijas ražošanas apjoma pārsniegums



Avots: *Latvijas PSR tautsaimniecības attīstība*. Statistisko datu krājums. Rīga, 1962, 75. lpp.

2. att. *Latvijas PSR rūpniecības kopprodukcijas augšanas tempi procentos pret iepriekšējo gadu*

pār Lietuvas rūpniecības produkcijas ražošanas apjomu neapšaubāmi pieauga. Saražotās elektroenerģijas apjoms Latvijā uz vienu iedzīvotāju 1940. gadā bija 133 kWh, bet 1950. gadā 253 kWh, Lietuvā šie rādītāji bija zemāki gan 1940., gan 1950. gadā — attiecīgi 28 kWh un 86 kWh un starpība bija pieaugusi. Salīdzinājumā ar Igauniju, atpalcība palielinājās vēl krasāk — tur pieaugums bija no 180 kWh līdz 396 kWh. Plaša statistika par Baltijas padomju republiku atšķirībām rūpnieciskās ražošanas apjomu ziņā gan natūrā, gan pārrēķinā uz vienu iedzīvotāju 40. un 50. gados ievietota 1976. gadā izdotajā statistikas periodiskajā izdevumā "Latvija, Lietuva un Igaunija", kas iznāca krievu valodā tikai "dienesta lietošanai".<sup>33</sup>

Raksturīgi ir tas, ka padomju ievērojamāko rūpniecības sasniegumu propagandā, ko veica PSRS kompartija visā pasaulē, Latvija un Lietuva netika piesauktas kā republikas, kurās noris sevišķi nozīmīgi rūpnieciskās jauncelsmes darbi. Vienīgi Igaunijas degakmens apgūšana tika atzīmēta.

Taču padomju sistēmas radītās problēmas Latvijai un Igaunijai vēl vairāk saasināja vairāki citi faktori, kas ietekmēja to attīstību vairāk, nekā to spēja izdarīt PSRS Valsts plānošanas komitejas veiktā padomju rūpniecības attīstības tempu plānošana Baltijas republikās.

Citu faktoru vidū bija oficiālās ideoloģijas un propagandas apkarotais, bet vispārzināmais un plaši izplatītais padomju sistēmas daudzu segmentu iekšējais un savstarpējo attiecību haotisms un stihiskums (*bardaks*), kas darbojās neatkarīgi no Kremļa virsviras plānojumiem. Ietekmēja arī vēsturiski it kā nejaušu īpatnību sakritība tādā veidā, kas bremzēja piecgades rūpniecības uzdevumu pārsniegšanu Lietuvā, bet krasi veicināja Latvijā. Padomju sistēmas haotisms Latvijas rūpniecības piecgadu plānu sakarā izpaudās konsekvences trūkumā Maskavas dažādo rūpniecības ministriju rīcībā, kurām tieši bija pakļauti visi lielākie Latvijas rūpniecības uzņēmumi. Haosu veicināja arī pašas plānošanas iestādes. Latvijā darbojās PSRS



Valsts plāna komitejas pilnvarotais ar savu štata darbinieku aparātu. Viņu pretrunīgi formulētais uzdevums bija piedalīties plānu izstrādāšanā, sekot pieņemto plānu pildīšanai, vajadzības gadījumā cīnīties pret dīkstāvi un par maksimālu esošo rūpniecību jaudu noslogošanu utt. PSRS Valsts plāna komitejas pilnvarotā aparāts zināmā mērā dublēja Latvijas PSR Valsts plāna komitejas darbu, turklāt pirmajam bija lielākas lemttiesības. Pilnvarotā aparāts nereti ignorēja Latvijas intereses, tai skaitā plānoja izveidot Latvijā vairākus lielus uzņēmumus bez saskaņošanas ar republikas tā laika vadību.<sup>34</sup> 1949. gada maijā pilnvarotā amats un institūcija tika atcelti. Latvijas rūpniecības nozaru un vissavienības ministriju un iestāžu pakļautībā esošo uzņēmumu attīstības plānošanu no tā laika nepastarpināti veica PSRS Valsts plāna komiteja.

Haotisma bija daudz arī tā saucamajā organizētajā pieņemšanā darbā, ko uzņēmumiem bija atļauts darīt ar valsts finansiālu atbalstu. Šai funkcijai ilgi trūka PSRS līmeņa centralizētas institūcijas. Tikai 1947. gada maijā tika nolemts to uzdot PSRS Darba rezervju ministrijai, kas darbojās uz īpašu līgumu pamata ar ministrijām un saskaņā ar tautsaimniecībā noteiktajiem plāniem.<sup>35</sup>

Latvija (it īpaši Rīga) bija starp tām vietām, uz kurām vislabprātāk bija gatavi doties pretendenti — kā zināms, pēc kara postījumiem PSRS bez mitekļa bija palikuši ap 25 milj. cilvēku<sup>36</sup>.

Katru gadu (martā un septembrī) PSRS rīkotajās t. s. vienlaicīgajās uzskaitēs (*jedniovremennije učoti*) par PSRS tautsaimniecībā nodarbinātajiem fiksēti šādi zīmīgi skaitļi rūpniecībā nodarbināto skaita izmaiņām Latvijā un Lietuvā pirmajos pēckara gados. Lietuvā nodarbināto skaits rūpniecībā pieauga daudz lēnāk nekā Latvijā. Trīs gadu laikā no 1945. gada pavasara līdz 1948. gada pavasarim Lietuvā rūpniecībā nodarbināto skaits palielinājās par 23,8% jeb 13,8 tūkst., un to kopskaits bija 71,7 tūkst. cilvēku. Jāņem vērā, ka Latvijā 1945. gada martā padom-

ju statistiķi vēl nevarēja iekļaut Kurzemes rūpniecībā nodarbinātos — vācu varas laiks tur vēl nebija beidzies. Tomēr, arī ņemot vērā tikko atrunāto, rūpniecībā nodarbināto skaita pieauguma temps Latvijā bija vairākas reizes straujāks nekā Lietuvā. Salīdzinot ar 1945. gada martu, rūpniecībā strādājošo skaits 1948. gada martā bija vairāk nekā divkārtšojies — pieaugums bija 116,6%. Klāt bija nākuši 72,7 tūkst. rūpniecībā nodarbināto, un viņu kopskaits Latvijā 1948. gada pavasarī bija 135 tūkst. cilvēku. Analogiski dati par Igauniju bija šādi — palielinājums par 56,6% jeb 29,3 tūkst. personu, un kopumā Igaunijā rūpniecībā nodarbināto skaits 1948. gada martā bija sasniedzis 81 tūkst. cilvēku.

Rūpniecībā strādājošo skaita palielināšanā atpalcība no Latvijas Lietuvā turpinājās līdz 1946.–1950. gada piecgades beigām. Salīdzinājumā ar 1948. gadu Lietuvā 1950. gadā klāt bija nākuši 25 tūkst. rūpniecībā nodarbināto, palielinot rūpniecībā nodarbināto skaitu līdz 96,7 tūkst. cilvēku. Tikmēr Latvijā palielinājums bija krietni lielāks — 36,3 tūkst. rūpniecības darbinieku, un viņu kopskaits 1950. gadā bija 171,3 tūkst. cilvēku. Arī Igaunijā palielinājums bija lielāks nekā Lietuvā — klāt nākuši 25,3 tūkst. cilvēku, rūpniecībā nodarbināto kopskaits 1950. gadā bija 106,4 tūkst. cilvēku.

Padomju presē jautājums par iebrucējiem tika skarts visai atturīgi, pieklusināti par jebko kritiski vērtējamu. Bija aizliegts publicēt apkopojoša rakstura statistisku informāciju par iebrucējiem. Raksturīga bija šāda interpretācija: "Pēckara gados Padomju Latvijā no citām savienotajām republikām iebrukuši ap 10000 [desmit tūkst.] inženieri, tehniķi un citi speciālisti, kuri republikas tautsaimniecībai bija ļoti vajadzīgi. Šī brālīgā nesavtīgā palīdzība ir svarīgākais faktors smago kara brūču dziedēšanai, Latvijas PSR ekonomikas un kultūras uzplaukumam."<sup>37</sup> Iebrukušo skaits faktiski bija mērāms nevis desmitos tūkstošu, bet simtos tūkstošu — par to nedaudz vēlāk. Daudziem ir vairāk

vai mazāk labi zināma nacionālkomunistu (berklaviešu) kustības iestāšanās pret migrācijas pārmērībām un pasākumu rosināšana latviešu valodas mācīšanai iebrāucējiem.<sup>38</sup> Latvijas kompartijas vadītājs Jānis Kalnbērziņš daļēji atbalstīja šīs idejas un uzskatīja, ka Latvijā nav pierakstāmi visi pierakstīties gribētāji, bet pierakstīšanās ierobežojumi iebrāucējiem izvirzāmi ar mēru, ko viņam pašam izskaidrot tā laika saspringtajā atmosfērā nebija pa spēkam. Pēc šo jautājuma analīzes padomju kompartijas līdera Hruščova vizītē Rīgā un apspriedēm Maskavā tika nolemts mainīt Latvijas PSR vadību ar PSKP rusifikācijas iegribām vairāk atbilstošiem darbiniekiem. Eduards Berklavs tika izsūtīts trimdā uz Vladimiras apgabalu Krievijā, amatus zaudēja arī J. Kalnbērziņš, Vilis Lācis un daudzi citi.

Salīdzinoši mazajam rūpniecībā nodarbināto skaita pieaugumam Lietuvā 40. gadu otrajā pusē, salīdzinot ar Latviju, bija nozīmīga loma atšķirīgas demogrāfiskās ainas izveidē un Lietuvas īpatnību attīstībā. Lietuvas attīstība demogrāfijas un migrācijas aspektā bija līdzīga tai, kāda tā bija citviet PSRS Eiropas daļas savienotajās republikās. Latvija un Igaunija bija vienīgās PSRS Eiropas daļas savienotās republikas, kurās, pēc padomju vēlāk atslepenotās statistikas datiem, jau pirmās pēckara piecgades laikā ne tikai tika sasniegts, bet arī pārsniegts pirmskara iedzīvotāju skaits — Latvijā par 3%, Igaunijā — par 4%. Kara zaudējumu dēļ un citu pārmaiņu rezultātā 1950. gadā PSRS mērogā iedzīvotāju kopskaits joprojām bija mazāks (par 8%) nekā pirms kara. Krievijas Federācijā samazinājums bija par 13,4%, Baltkrievijā — par 14,8%, Ukrainā — par 11,5%, Moldāvijā — par 7,2%, Lietuvā — par 13%<sup>39</sup>. Toreiz padomju presei bija aizliegts par šādiem jautājumiem rakstīt. Vairāk kā atkārtot minēto aplēsi par 10 tūkst. Latvijā iebrāukušo speciālistu nebija atļauts. Lietuvā līdzīgā veidā no izdevuma uz izdevumu ceļoja ziņa par pirmās pēckara piecgades laikā iebrāukušiem

sešiem tūkstošiem speciālistu<sup>40</sup>. Ja Latvijā iedzīvotāju skaits 1950. gadā būtu bijis par 13% mazāks nekā 1940. gadā, kā Lietuvā, tad Latvijā 1950. gadā dzīvotu (lēšot proporcionāli ar Lietuvu) tikai 1,640 milj. iedzīvotāju, nevis 1,944 milj., kā bija faktiski. Tātad salīdzinošā vērtējumā Latvijā pirmās pēckara piecgades laikā iedzīvotāju skaits pieauga, kamēr citur tas samazinājās (Latvijā pieaugums par 304 tūkst. cilvēku (mīnus 13% vietā kā Lietuvā, vai mīnus 13,4% kā Krievijas Federācijā). Teiktais izriet tikai no vēlāk atslepenotās padomju statistikas datiem.

Gandrīz visiem “plus 304 tūkst. cilvēku” (viņu vidū vislielākais īpatsvars bija ekonomiskajiem bēgļiem no “vecu” republiku kolhoziem) izdevās gan atbilstoši, gan, ļoti bieži, neatbilstoši padomju birokrātijas prasībām iekārtoties Latvijā uz dzīvi. Visvairāk viņi apmetās Rīgā. Aptuvenus aprēķins rāda, ka ekonomiskie bēgļi pirmās pēckara piecgades laikā Latvijā varēja iegūt dzīvošanai kādus 3 milj. m<sup>2</sup> (vai vairāk) apdzīvojamās platības. Un tie bija Latvijas pirmsokupācijas laika pilsoņu kopumam uzspiesti apstākļi. Latvijas valstij *de jure* tas bija milzīgs zaudējums, kura lielumu izteikt naudā būtu vēlams tuvā nākotnē.

Pēckara piecgades beigās (1950. gadā) rūpniecībā nodarbināto skaits salīdzinājumā ar 1940. gadu bija audzis šādi: Latvijā no 113,6 tūkst. līdz 171,3 tūkst., Lietuvā no 57 līdz 96,7 tūkst., Igaunijā no 73,4 līdz 106,4 tūkst. cilvēku<sup>41</sup>. No šiem skaitļiem izriet, ka pieaugums 1950. gadā salīdzinājumā ar 1940. gadu absolūtos skaitļos bija: Latvijā — 57,7 tūkst., Lietuvā — 39,7 tūkst., Igaunijā — 33 tūkst. cilvēku. Absolūto skaitļu pieaugums Lietuvā bija tikai 68,8% no tā, kas bija Latvijā.

## Latvijas un Lietuvas rūpniecību atšķirību attīstības palēninājums 20. gs. 50. un 60. gados

Pēckara pirmās piecgades laikā piekoptās veco rūpniecisko resursu mobilizācijas politikas iespējas tika ātri izsmeltas un tā

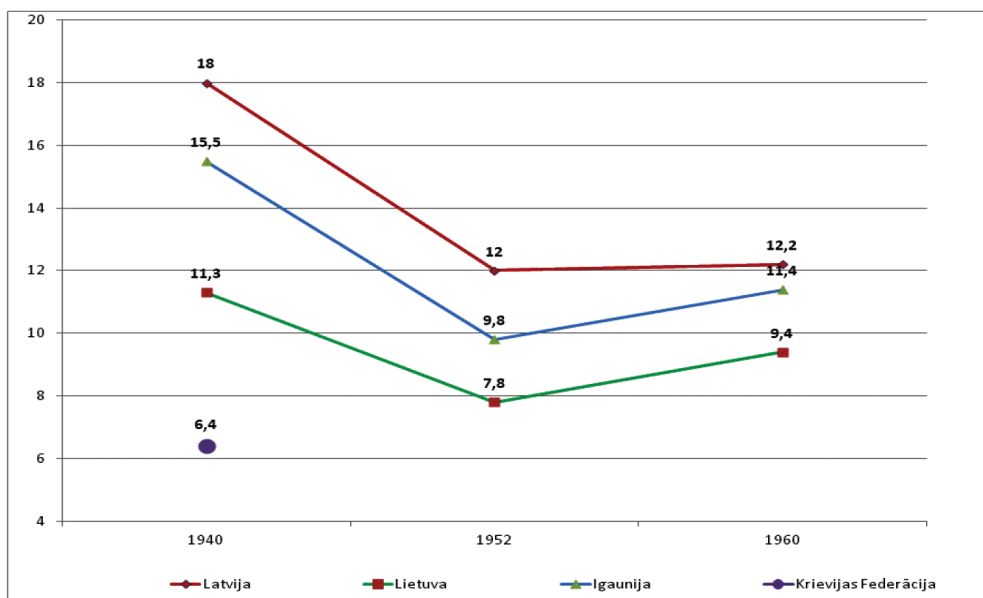
nevarēja turpināties, taču tā neapsīka pilnīgi. Iestājās jauns etaps — ar daudz lēnākiem pieauguma tempiem un neziņu sakarā ar PSRS mērogā briestošajiem un asi nepieciešamajiem plānošanas uzlabojumiem, staļinisma sistēmai ieejot jaunu pretrunu un grūtību periodā piecdesmitajos gados. Šādā gaisotnē īsi pirms Staļina nāves tika apstiprināts kārtējais piecgadu plāns laika periodam no 1951. līdz 1955. gadam. Tā darbības laikā rūpniecības kopprodukcijas pieauguma tempi bija vairākas reizes lēnāki nekā 46.–50. gada piecgadē.

Lielo iekšējās un ārējās migrācijas plūsmu ietekmē Baltijas pilsētās bija iestājies dzīvokļu trūkums. Tā intensitāte atšķīrās. Lietuvā, neskatoties uz to, ka pilsētu dzīvojamā fonda ierobežojuma dēļ bija līdz tam uzņemts vismazākais ārējās migrācijas pieplūdums, apdzīvojamās platības trūkums bija vislielākais Baltijā. Tas tomēr bija mazāks nekā citviet PSRS.

Situāciju un attīstības dinamiku labāk izprast var palīdzēt sekojošs statistisks apkopojums (3. att.).

Salīdzinājumā ar 1940. gadu, 1952. gadā Latvijā un Igaunijā dzīvojamā platība uz vienu pilsētas iedzīvotāju bija samazinājusies par 6 un 5,7 m<sup>2</sup>, bet Lietuvā daudz pieticīgāk — par 3,5 m<sup>2</sup>. Turklāt pirms kara Latvijā pilsētu dzīvojamais fonds (11,9 milj. m<sup>2</sup>) bija daudz lielāks nekā Lietuvā (1940. gadā 7,6 milj. m<sup>2</sup>). Tātad pārdalīšanai par labu migrantu interesēm, nododot viņu lietošanā pirmskara Latvijas pilsoņu un viņu pēcnācēju dzīvojamo platību, Latvijā bija daudz lielāks vēriens, nekā tas bija iespējams Lietuvā.

Jaunu mājokļu celtniecībā pēckara piecgades laikā Latvijas PSR un Lietuvas PSR ieņēma pēdējās vietas PSRS savienoto republiku vidū.<sup>43</sup> 1950. gadā Latvijā uz 1000 cilvēkiem vidēji nodeva ekspluatācijā tikai 2,1 statistisko mājokli, Lietuvā — 1,9, bet PSRS vidējais rādītājs bija



Avots: Par pamatu ņemti oficiālie staistikas krājumi, īpaši "Latvija, Lītvā i Estonija"<sup>42</sup>.

3. att. Dzīvojamā platība uz vienu pilsētas iedzīvotāju, kvadrātmetros

aptuveni trīsreiz augstāks — 6,1 mājoklis. Igaunijā šis rādītājs bija tuvāks PSRS vidējam — 4,1 statistiskais mājoklis. Nožēlojamā situācija Baltijā sāka uzlaboties tikai 50. gadu otrajā pusē sakarā ar Hruščova laika kapitālieguldījumu strauju palielinājumu dzīvokļu celtniecībā visā PSRS.

Ja 1950. gada rūpnieciskās ražošanas līmeni apjoma ziņā pieņem par 1, tad 1960. gadā Latvijā tas bija pieaudzis līdz 3,627, bet Lietuvā pakāpies uz 5,392, Igaunijā (vismazāk Baltijas valstīs) — uz 3,362.

1960. gadā Latvija ieņēma otro vietu PSRS savienoto republiku rindojumā pēc vidējā rūpniecībā nodarbināto skaita uz 1000 iedzīvotājiem. Pirmajā vietā bija Igaunija — 134 nodarbinātie. Latvijas rādītājs bija tikai nedaudz zemāks — 130 nodarbinātie. Trešajā vietā bija Krievijas federācija (127 nodarbinātie), sekoja Ukraina (94 nodarbinātie). Piekto vietu šajā sarakstā ieņēma Lietuva — 76 nodarbinātie, jeb aptuveni 58,5% no Latvijas rādītāja. 1940. gadā starpība bija daudz izteiktāka, toreiz Lietuvas rādītājs sastādīja nepilnu trešdaļu — 32,4% no Latvijas rādītāja. Šī raksta kontekstā svarīgs ir vēl kāds salīdzinājums, kas pierāda Latvijas un Lietuvas rādītāju milzīgo atšķirību. Toreiz (1940. gadā) Lietuvai līdz Latvijas līmenim "pietrūka" 40,7 rūpniecībā strādājošo uz katriem 1000 iedzīvotājiem (60,2–19,5). 20 gadus vēlāk (1960. gadā), kaut arī rūpniecībā strādājošo skaita uz katriem 1000 iedzīvotājiem pieauguma tempi bija augstāki, starpība starp Lietuvas un Latvijas rādītājiem bija palielinājusies no 40,7 personām (1940. gadā) līdz 54 personām.

Kaut arī Lietuvā rūpniecības produkcijas pieauguma tempi kopš 50. gadiem bija ievērojami straujāki nekā Latvijā un Lietuvas atpalcība ilgtermiņā pakāpeniski gāja mazumā, 46.–50. gada pieejas inerce saglabājās. Latvijas un Lietuvas rūpniecībā turpinājās uz taupīgumu balstītā investīciju politika. PSRS ministrijas turpināja izmantot Latvijas pirmspadomju resursu ekspluatācijas un

migrācijas iespējas, taču rāmāk kā iepriekš. Rūpniecības pieauguma tempi pakāpeniski samazinājās (2. att.). Tomēr PSRS piekoptā rūpniecības attīstības politika turpināja kaitēt Latvijas interesēm vairāk, nekā tas bija iespējams Lietuvā.

Prakse parādīja, ka 1957.–1964. gadā notikusī PSRS orientēšanās uz teritoriālo vadības principu iedzīvināšanu ir notikusī vienpusīgi, bez pietiekamas visas PSRS kopīgo izaugsmes vajadzību ievērošanas, tāpēc PSKP CK 1965. gada septembra plēnums nolēma jaunā veidā atgriezties pie nozaru principa ekonomikas vadīšanā, papildus nodrošinot PSRS reģionu sociāli ekonomiskās attīstības vajadzības. Kā parādīja tālākie notikumi, arī šāda pieejas korigēšana izrādījās nepietiekama PSRS ekonomikas sekmīgākai virzībai. Tomēr minētā gaisotnes maiņa pavēra Latvijai un Igaunijai iespēju ar konkrētiem argumentiem iestāties pret PSRS ministriju un citu centrālo rūpniecības vadības iestāžu centieniem turpināt jaunu rūpniecības objektu celtniecību un esošo paplašināšanu šajās divās uz to laiku rūpnieciski visattīstītākajās PSRS republikās.<sup>44</sup> Latvijas un Igaunijas pārstāvji un eksperti tagad varēja griezties arī pie jaunizveidotās PSRS Ražotājspēku izpētes padomes, kas sāka veidot PSRS Ražotājspēku attīstības un izvietojuma ģenerālo shēmu, kas savukārt tika izmantota topošo piec gadu plānu sastādīšanā. Latvijas speciālistu viedokli, ka rūpniecība turpmāk jāattīsta bez nozarē strādājošo skaita palielinājuma, galvenokārt uz darba ražīguma pieauguma rēķina, atcerējās šo konsultāciju dalībnieks, toreizējais ZA Ekonomikas institūta direktora vietnieks Pēteris Guļāns un turpināja „mēs bijām pirmie Padomju Savienībā, kas pamatoja nepieciešamību mainīt iesakņojušos pieeju un nodrošināt turpmāko rūpniecības attīstību, galvenokārt paaugstinot darba ražīgumu.[...] Vēlāk, jau nākamajās piec gadēs, šādu pieeju īstenoja arī citās republikās”<sup>45</sup>. Jaunā pieeja bija vērsta uz investīciju palielināšanu rūpniecībā jaunām tehnoloģijām un

to atjaunotnei, kā arī uz atteikšanos no jauna darbaspēka piesaistes uz starprepubliku migrācijas pamata. Tomēr uzlabojums Latvijā un Igaunijā tika panākts tikai daļēji, jo iepriekšējo gadu spēki turpināja darboties, izpaužoties kā spēcīga un tāpēc grūti pārvarama inerce. Latvijai un Igaunijai PSRS piegādu plānos (sākot no 1971.–1975. piegādu plāna) tika noteikti zemāki nekā vidējie PSRS pieauguma tempi rūpniecībā. Lietuva tam līdzīgu izņēmumu statusu neieguva.

Kā izriet no padomju statistikas datiem, līdz Gorbačova “perestroikas” sākumam 1985. gadā Lietuvas rūpniecības apjoms salīdzinājumā ar 1950. gadu strauji pieauga — 38,2 reizes. Pieauguma temps Latvijā tajā pašā laikā bija daudz lēnāks — aptuveni 17,4 reizes, Igaunijā — 16,2 reizes.<sup>46</sup>

Arī iedzīvotāju skaits Lietuvā laikā no 1950. līdz 1985. gadam palielinājās straujāk nekā Latvijā un Igaunijā. Augstākas dzimstības inerci Lietuvā pozitīvi ietekmēja dzīves līmeņa pieaugums, ko nodrošināja tā laika materiālie uzlabojumi. Atšķirībā no Latvijas un Igaunijas, tā rezultātā Lietuvā šajā laikā Lietuvas iedzīvotāju skaita pieaugums ievērojami apsteidza migrācijas apjomu.

Tātad laika posmā no 1950. gada līdz 1985. gadam rūpniecības produkcijas apjoma pieauguma temps Latvijā un Igaunijā bija vairāk nekā divas reizes lēnāks nekā Lietuvā. Protams, var apšaubīt šo ilgtermiņa aplēšu metodoloģiju un precizitāti, kā daudzus citus padomju statistikas datus, taču tās neapšaubāmi parāda notikušās attīstības virzību. Neraugoties uz to, ka rūpniecības produkcijas pieauguma tempa ziņā Lietuva tagad ievērojami pārspēja Latviju, saražotās produkcijas apjomu atšķirība saglabājās neliela. Tomēr kopumā lielā šķirtne, kas atdalīja rūpnieciski atpalikušo Lietuvu no Latvijas un Igaunijas līdz 1950. gadam, mazinājās.

1988. gadā Latvijā rūpniecības bruto produkcijas ražošanas apjoms faktiskajās cenās bija 10,83 mljrd. rbļ, Lietuvā 13,54 mljrd. rbļ, bet Igaunijā 6,69 mljrd. rbļ.<sup>47</sup> Saražotās

produkcijas apjoms uz vienu iedzīvotāju bija: Latvijā 4093 rbļ., Lietuvā 3585 rbļ., Igaunijā 4297 rbļ., t. i., Lietuvā mazāk nekā Latvijā par 12,5 % un mazāk nekā Igaunijā par 16,5 %. Atšķirība 1940. gadā bija daudz lielāka.

1940. gadā 1988. gada PSRS cenās rūpniecībā iegūtais sabiedriskais kopprodukts sastādīja Latvijā 184 milj. rbļ, Lietuvā 154 milj. rbļ, bet Igaunijā 110 milj. rbļ. Pārreķinot to uz vienu katras valsts iedzīvotāju, aina ir sekojoša: Latvijā 97,56 rbļ., Lietuvā 52,65 rbļ., Igaunijā 104,36 rbļ.

Tomēr jāuzsver, ka visās Baltijas republikās rūpniecība progresēja neoptimālā veidā. Turklāt PSRS vienpusīgo interešu īstenošanas plašākā vēriena dēļ Latvijā un Igaunijā zaudējumi daudzās aspektos turpināja būt lielāki nekā Lietuvā.

## Avoti un piezīmes

- <sup>1</sup> *Sovetskaja model' ekonomiki: sojuznij Centr i respubliki Pribaltiki. 1953 — mart 1965.* Moskva: Meždunarodnij fond “Demokratija”, 2015, 8. lpp.
- <sup>2</sup> *Narodnoje hozjaistvo SSSR v 1956 godu.* Moskva: Gosstatizdat, 1957, 55. lpp.
- <sup>3</sup> Prikulis J. I., Fedotov A. H. Sojuznij plan i vedomstvvennije interesi. *Kommunist*, 1989.
- <sup>4</sup> *Kapitaļnoje stroitelstvo v SSSR.* Statističeskij sbornik. Moskva: Gosstatizdat CSU SSSR, 1961, 111. lpp.
- <sup>5</sup> *Damage Caused by the Soviet Union in the Baltic States.* Rīga: The Occupation of Latvia Research Society, 2017, 6. lpp.
- <sup>6</sup> *Kapitaļnoje ...* 1961, op. cit.
- <sup>7</sup> *Kapitaļnoje stroitelstvo SSSR.* Statističeskij sbornik. Moskva: Goskomstat SSSR, 1988.
- <sup>8</sup> *Kapitaļnoje stroitelstvo v Latvijskoj SSR (Kapitālā celtniecība Latvijas PSR).* Rīga: Centraļnoje statističeskoje upravļenje pri Sovete ministrov Latvijskoj SSR, 1962, 20.–21. lpp.

- <sup>9</sup> *Latvijas PSR tautas saimniecība*. Rīga: Centrālā statistikas pārvalde, 1957.–1989. g. izdevuma nosaukumi gadu gaitā varēja mainīties. Iznāca latviešu un krievu valodā.
- <sup>10</sup> *Kapitalnoe ...* 1961, op. cit., 111. lpp.
- <sup>11</sup> Šmulders M. *Ekonomiķeskije otnošenija Latviji i SSSR i jih rezultati. 1920–1990*. Rīga: Latvijiskij institut statistiki, 1992. 96 lpp.
- <sup>12</sup> Krūmiņš G. [Sastādītājs, līdzautors] *Latvijas tautsaimniecības vēsture*. Rīga: Jumava, 2017, 250.–255., 264.–270., 274.–279., 289.–298. lpp.
- <sup>13</sup> Zubov A. B. (red.) *Istorija Rossii. XX vek: 1939–2007*. Moskva: Astrel, 2010, 206.–208. lpp.
- <sup>14</sup> Misiunas R., Taagepera R. *The Baltic States: Years of Dependence. 1940–1990*. Expanded and updated edition. London: Hurst & Company, 1993, 353. lpp.
- <sup>15</sup> Kabuzan V. M. *Formirovaņije mnogonacionalnogo naseļenija Pribaltiki (Estonij, Latvii, Litvi i Kaļiņingradskoi oblasti Rossii) v XIX–XX vv. (1795–2000 gg.)*. Moskva: Institut Rossijskoi istorii RAN, 2009, XXX lpp.
- <sup>16</sup> Truska L. *Tautinis atgimimas ir istorija [Tautas atdzimšana un vēsture]*. Vilnius: Edukologija, 2012, 355., 359., 453. lpp.
- <sup>17</sup> Bokalders J., Novoselovs J. *Latvijas saimnieciskā ģeogrāfija*. Otrs pārlabots un papildināts izdevums. Rīga: Valters un Rapa, 1924, 87. lpp.
- <sup>18</sup> *Latvijas PSR Mazā enciklopēdija*, III sēj. Rīga: Zvaigzne, 1970, 96. lpp.
- <sup>19</sup> Eidints A., Bumblausks A., Kulakauskis A., Tamošaitis M. *Lietuvas vēsture*. Rīga: Zvaigzne ABC, 2014, 189. lpp.
- <sup>20</sup> *Third Interim Report [for the] Report of the Select Committee to Investigate Communist Aggression and Forced Incorporation of the Baltic States into the U.S.S.R. Printed for the use of the Select Committee on Communist Aggression*. Washington: U.S. Congress, House of Representatives, Select Committee on Communist Aggression, 1954, p. 158.
- <sup>21</sup> *Lietuvas saimniecība. Latvijas konversācijas vārdnīca*, 12. sējums. Rīga: A. Gulbja apgādībā, 1935, 24259. sleja.
- <sup>22</sup> Taurēns J. *Baltijas valstu neatkarības pirmie divdesmit gadi (1920–1940)*. Rīga: Zvaigzne ABC, 2001, 18. lpp.
- <sup>23</sup> PSRS statistikas komitejas sagatavotais krājums *Trud v SSSR*. Statistiķeskij sbornik. Moskva: Goskomstat SSSR, 1988, 30.–31. lpp.
- <sup>24</sup> *Promišļennostj v SSSR*. Statistiķeskij sbornik. Moskva: Statistika, 1964, 38.–453. lpp.
- <sup>25</sup> *Latvijas PSR tautas saimniecība 1984. gadā*. Statistikas gadagrāmata. Rīga: Avots, 1985, 255. lpp.
- <sup>26</sup> Autora aprēķini, balstoties uz statistikas krājumiem “*Latvijiskaja SSR*. Statistiķeskij sbornik. Rīga: Statistiķeskoje upravļenije Latvijiskoi SSR, [DSP], 1958, 225. lpp.; *Latvijas PSR tautas ...*, op. cit.
- <sup>27</sup> *Zakon o pjatiļetņem plaņe vosstanovļenija i razvitija 1946–1950*.
- <sup>28</sup> Semirjaga M. I. Kak mi upravļali Ģermanijei. *Poļitika i žizņ*. Moskva: ROSSPEN, 1995, 150. lpp.
- <sup>29</sup> Šneidere I. *Socialistiķeskaja industrializacija v Latvii. Hod, itogi, problēmi*. Rīga: Zinātne, 1989, 147. lpp.
- <sup>30</sup> *Istorija Latvijiskoi SSR. Sokraščonnij kurs*. Otv. red. A. A. Drizul. Rīga: Zinātne, 1971, 695., 698. lpp.
- <sup>31</sup> Deglavs F. Piektais piecgadu plāns [..], *Ciņa*, Nr 299, 1952. g. 20. dec.
- <sup>32</sup> *Latvijas PSR tautas saimniecības attīstība*. Stat. datu krājums. Rīga, 1962, 74. lpp.
- <sup>33</sup> *Latvija, Litva i Estonija*. Statistiķeskij sbornik. Rīga, 1976, 120.–132. lpp.
- <sup>34</sup> Šneidere, op. cit., 100. lpp.
- <sup>35</sup> Anufrijevs V. I. *V pervuju posļevojennuju ...* Moskva: Mišl, 1983, 22. lpp.



- <sup>36</sup> Ibid., 62.–63. lpp.
- <sup>37</sup> Graudiņš K. Latvija brālīgajā PSRS tautu saimē. *Padomju Latvijas Boļševiks*, 1950, Nr. 11, 30. lpp.
- <sup>38</sup> Berkļavs E. *Zināt un neaizmirst*. Rīga: Preses nams, 1998.
- <sup>39</sup> *Nasefeņije SSSR*. Statističeskij sbornik. Moskva: Finansi i statistika, 1988. 8., 12.–13. lpp.
- <sup>40</sup> *Postrojeņije socializma v sovetskoj Pribaltike*. Rīga: Avots, 1982, 254. lpp.
- <sup>41</sup> *Promišļennostj SSSR*. Statističeskij sbornik. Moskva: Finansi i statistika, 1988, 113. lpp.
- <sup>42</sup> *Latvija, Ļitva i Estonija*. Statističeskij sbornik. Rīga: Centrālnoje statističeskoje upravļeņije pri Sovete Miņistrov Latvijskoi SSR, 1974, 323. lpp.
- <sup>43</sup> *Kapitaļnoje ...* 1961, op. cit., 190., 192., 198. lpp.
- <sup>44</sup> Guļāns P. *Pieredzētais un pārdzīvotais*. Rīga: LZA Ekonomikas institūts, 2008, 80.–82. lpp.
- <sup>45</sup> Guļāns P. LZA korespondētājloceklis Jānis Janovs. *Latvijas Zinātņu Akadēmijas Vēstis*, 2013, 67. sējums, Nr. 1./2., 90. lpp.
- <sup>46</sup> Skat. *Promišļennostj SSSR*. Statističeskij sbornik. Moskva: Statistika, 1964, 51.–52. lpp.; *Narodnoje hozjaistvo SSSR v 1972 g.* Statističeskij sbornik. Moskva: Statistika, 1973, 169. lpp.; *Narodnoje hozjaistvo SSSR za 70 let*. Jubilejņij statističeskij ježegodņik. Moskva: Finansi i statistika, 1987, 137. lpp.; *Narodnoje hozjaistvo SSSR v 1988 g.* Statističeskij sbornik. Moskva: Finansi i statistika, 1989, 339. lpp.
- <sup>47</sup> Sk. PSRS Statistikas komitejas sagatavoto krājumu *Osnovņije pokazateļi balansa narodnogo hozjaistva SSSR i sojuznih respublik*. Statističeskij sbornik. Moskva: Informacionno-izdateļskij centr, 1990, 37., 39. lpp.

## Par autoru

*Dr. phil. Juris Prikulis* ir Baltijas–Ziemeļu valstu pētījumu centra direktors, Latvijas Okupācijas izpētes biedrības konsultatīvās padomes loceklis. Zinātniskās intereses: politisko un ekonomisko ideju attīstība Baltijā 20. gadsimtā.

## About the Author

*Dr. phil. Juris Prikulis* is the Director of Baltic–Nordic Research Centre, member of the Consultative Board of the Occupation of Latvia Research Society. Research interests: development of political and economic ideas in the Baltic in the 20th century.

## PARADOXICAL DIFFERENCES DURING THE FIRST POST-WAR YEARS FROM THE ASPECT OF THE PERFORMED CAPITAL INVESTMENTS AND MIGRATION IN LATVIAN AND LITHUANIAN INDUSTRY

Juris Prikulis

*jurpri@latnet.lv*

### Summary

**Key words:** *differences, capital investments, pre-Soviet time investment mobilisation, migration, demographic situation*

In the first post-war years as well as later capital investments per one inhabitant in industry in the occupied Baltic countries were smaller than the average data in the USSR. In 1940, in Lithuania the volume of industrial production lagged far behind that in Latvia and Estonia. When the Soviet administration planned for Latvia and Lithuania equal pace of industrial growth — to exceed the level of 1940 by 80 per cent — this meant that the growth of industrial production in Latvia had to be much larger than that in Lithuania. Exactly in the first post-war years the difference in the volume of industrial production in Latvia and Lithuania was historically the largest in the whole period of data registration.

Moreover, in Latvia unlike in Lithuania the plan of industrial production growth was exceeded more than twice. In 1946–1950, the rapid growth of differences in the production of industrial goods in Latvia and Lithuania gradually decreased. The initial backwardness of Lithuania in industrial production was only partially determined by the fact that investments in Lithuanian industry in the first five-year period of the Soviet time were smaller than in Latvia. This was influenced by the fact that in Latvia Soviet occupation structures could use extensive industrial investment results of the pre-Soviet period taking over the pre-Soviet fixed assets, infrastructures of industrial production, and urban dwelling spaces undamaged by the war.

The necessary workforce was acquired by inviting workers from the “old” Soviet republics, economic refugees from kolkhozes etc. In Lithuania there were no equal opportunities of mobilisation of pre-Soviet investment results, therefore — a smaller inflow of migrants. The decrease of the standard of life in Latvia (including the reduction of average urban living space) was much sharper than in Lithuania, which stimulated a more rapid decrease of the birthrate in Latvia. In Lithuania the birthrate was still high because the decrease of birthrate characteristic of developed countries started later in Lithuania and proceeded longer. Already during the first post-war five-year period, the possibilities of intensive use of pre-Soviet industrial investment results in Latvia rapidly decreased. Shortage of investments was felt during the whole following Soviet period.